

พยากรณ์อากาศเพื่อการเกษตร 7 วันข้างหน้า

ระหว่างวันที่ 1 – 7 มิ.ย. 69

ฉบับที่ 44/2569

ระยะนี้! ประเทศไทยจะมีฝนตกหนัก-หนักมาก ระวังน้ำท่วมฉับพลัน น้ำป่าไหลหลากได้ และน้ำล้นตลิ่ง ทะเลอันดามัน/อ่าวไทย คลื่นลมแรง เดินเรือระมัดระวัง **เรือเล็กควรงดออกจากฝั่ง**

ภาคเหนือ

- ดูแลรักษาสุขภาพ
- ระวังโรคพืชจากเชื้อรา
- คุมอุณหภูมิในโรงเรือนเลี้ยงสัตว์

ภาคกลาง

- ดูแลรักษาสุขภาพ
- ทำทางระบายน้ำออกจากแปลงปลูก
- ดูแลหลังคา/แผงกำบังฝนสาดของโรงเรือนเลี้ยงสัตว์

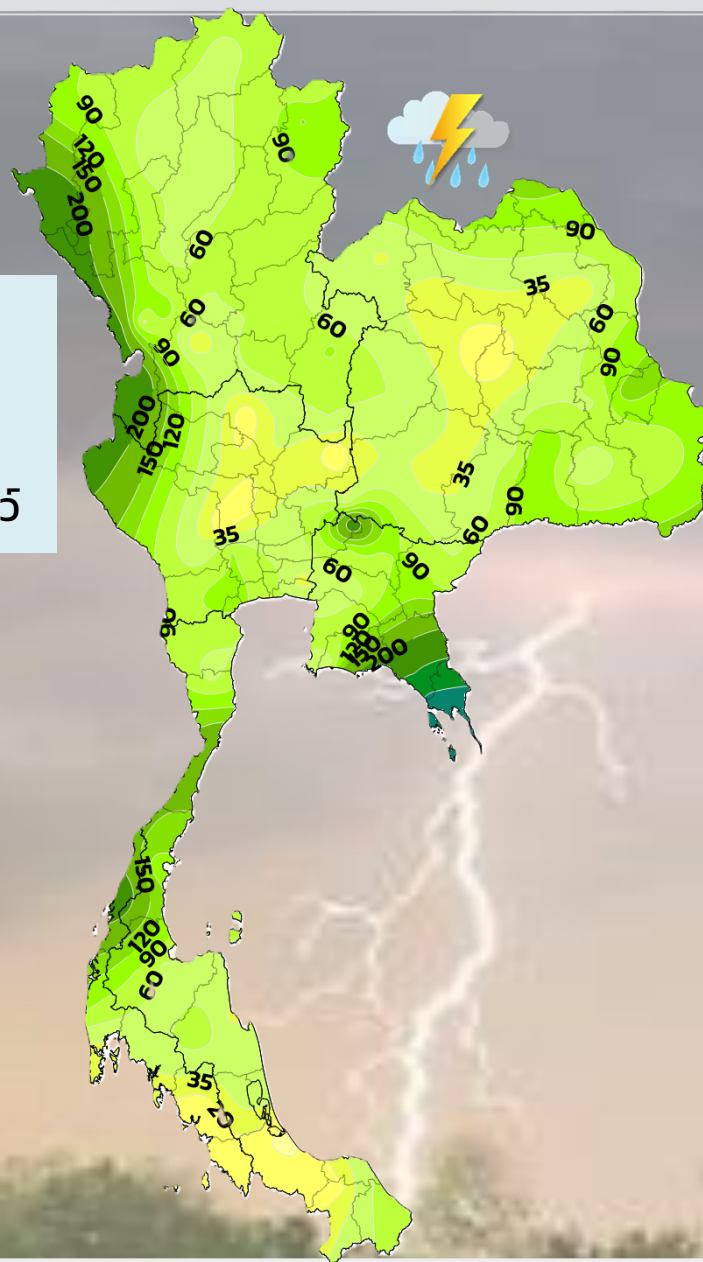


ดูแลรักษาสุขภาพ

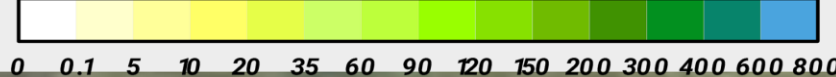


ระวัง น้ำท่วมฉับพลัน

คาบหมาย ฝนสะสม(มม.) 7 วัน

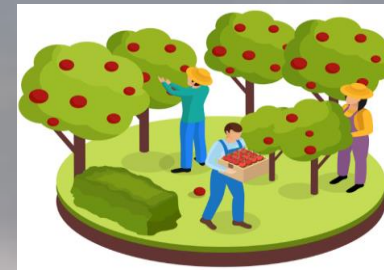


ปริมาณฝน : มิลลิเมตร



ภาคตะวันออกเฉียงเหนือ

- ดูแลโรงเรือนเลี้ยงสัตว์ให้อากาศถ่ายเทสะดวก
- ระวังโรคพืชจากเชื้อรา
- ไม่ปล่อยให้สัตว์เลี้ยงอยู่ในที่ชื้นแฉะนาน



ระวังโรคพืชจากเชื้อรา



ดูแลหลังคา/แผงกำบังฝน



ทำทางระบายน้ำ



เดินเรือระมัดระวัง

ภาคตะวันออก

- ระวังศัตรูพืชจำพวกหนอน
- ไม่ควรปล่อยให้ น้ำฝนที่ตกบนดินไหลลงบ่อ
- ทำทางระบายน้ำออกจากแปลงปลูกพืช

ภาคใต้

- ตอนบน : ระวังศัตรูพืชจำพวกหนอน
- ตะวันตก : ระวังโรคพืชจากเชื้อรา
- เดินเรือด้วยความระมัดระวัง

	ภาคเหนือ		ภาคตะวันออกเฉียงเหนือ		ภาคกลาง		ภาคตะวันออก		ภาคใต้	
	ฝั่งตะวันออก	ฝั่งตะวันตก	ฝั่งตะวันออก	ฝั่งตะวันตก	ฝั่งตะวันออก	ฝั่งตะวันตก	ฝั่งตะวันออก	ฝั่งตะวันตก	ฝั่งตะวันออก	ฝั่งตะวันตก
	40-80% ฝนหนัก	40-70% ฝนหนัก	60-70% ฝนหนัก	40-80% ฝนหนักถึงหนักมาก	40-70% ฝนหนัก	60-90% ฝนหนักถึงหนักมาก				
	23-27 / 31-37	23-27 / 33-38	24-27 / 32-38	24-29 / 31-37	23-27 / 32-37	23-26 / 29-35				
	SW 10-20	SW 10-20	SW 10-25	SW 20-40	SW 20-35	SW 20-40				
	70 - 80	70 - 80	75 - 85	75 - 85	75 - 85	80 - 90				
 ความยาวนาน	5 - 7	5 - 7	5 - 7	5 - 7	5 - 7	5 - 7				





ข่าวพยากรณ์อากาศเพื่อการเกษตร 7 วันข้างหน้า

ระหว่างวันที่ 1 – 7 มิถุนายน 2569

ออกประกาศ วันจันทร์ 1 มิถุนายน 2569

ฉบับที่ 44/2569

ลักษณะอากาศทั่วไป

ในช่วงวันที่ 2-7 มิ.ย. 69 ประเทศไทยตอนบนยังคงมีฝนตกต่อเนื่อง และมีฝนตกหนักบางแห่ง โดยมีฝนตกหนักมากบางพื้นที่ในภาคตะวันออก และภาคใต้ฝั่งตะวันตก ส่วนคลื่นลมบริเวณทะเลอันดามัน และอ่าวไทยตอนบนมีกำลังค่อนข้างแรง โดยมีคลื่นสูง 2 - 3 เมตร บริเวณที่มีฝนฟ้าคะนองคลื่นสูงมากกว่า 3 เมตร

คำเตือนและข้อควรระวัง

ระยะนี้จะมีฝนตกหนักถึงหนักมาก ซึ่งอาจทำให้เกิดน้ำท่วมฉับพลัน น้ำป่าไหลหลาก และน้ำล้นตลิ่ง โดยเฉพาะพื้นที่ลาดเชิงเขา ใกล้ทางน้ำไหลผ่านและพื้นที่ลุ่ม เกษตรกรควรระวังอันตรายและป้องกันความเสียหายจากสภาวะดังกล่าว อนึ่ง บริเวณทะเลอันดามันและอ่าวไทยจะมีคลื่นลมแรง ชาวเรือและชาวประมงควรระมัดระวังในการเดินเรือ เรือเล็กบริเวณอันดามันควรงดออกจากฝั่งตลอดช่วง และส่วนบริเวณอ่าวไทยตอนบนควรงดออกจากฝั่งในช่วงวันที่ 1 – 5 มิ.ย. 69

ภาคเหนือ

2-3, 6-7 มิ.ย. ฝนฟ้าคะนอง 40-60% /ฝนตกหนัก-ตะวันตกของภาค //4-5 มิ.ย. ฝนฟ้าคะนอง 60-70%/ ฝนตกหนัก/ อุณหภูมิ 23-37°ซ. / ความชื้นสัมพัทธ์ 70 – 80 % / ความยาวนานแสงแดด 5 - 7 ชม.



พืชไร่/พืชผัก

ระยะนี้มีฝนตกชุก เกษตรกรควรระวังและป้องกันโรคพืชที่เกิดจากเชื้อราและแบคทีเรีย เช่น โรคราสนิมในข้าวโพด และโรคเส้ดำในอ้อย เป็นต้น โดยดูแลพื้นที่การเกษตรให้โปร่ง อากาศถ่ายเทได้สะดวก และทำทางระบายน้ำออกจากแปลงปลูก



พืชสวน

พื้นที่ซึ่งมีฝนตกติดต่อกันทำให้ดินและอากาศมีความชื้นสูง เกษตรกรควรระวังและป้องกันโรคพืชที่เกิดจากเชื้อราและแบคทีเรีย เช่น โรคราเน่าโคนเน่าในไม้ผล โรคแคงเกอร์ในพืชตระกูลส้ม เป็นต้น โดยดูแลสวนให้โปร่ง อากาศถ่ายเทได้สะดวก แสงแดดส่องได้ทั่วถึง เพื่อป้องกันและลดความรุนแรงของโรคดังกล่าว



ปศุสัตว์

ระยะนี้เป็นช่วงต้นฤดูฝน อากาศเปลี่ยนแปลง เกษตรกรควรควบคุมอุณหภูมิภายในโรงเรือนอย่าให้เปลี่ยนแปลงรวดเร็ว เพื่อป้องกันสัตว์เลี้ยงปรับตัวไม่ทัน อ่อนแอ และเป็นโรคได้ง่าย



อื่น ๆ

ระยะนี้อากาศเปลี่ยนแปลง เกษตรกรควรดูแลรักษาสุขภาพให้แข็งแรงเพื่อป้องกันการเจ็บป่วย

ภาคตะวันออก

เสียงเหนือ

2-3, 6-7 มิ.ย. ฝนฟ้าคะนอง 40-60% /ฝนตกหนัก //4-5 มิ.ย. ฝนฟ้าคะนอง 60-70% /ฝนตกหนัก/ อุณหภูมิ 23-38°ซ. / ความชื้นสัมพัทธ์ 70 – 80 % / ความยาวนานแสงแดด 5 - 7 ชม.



พืชไร่

สำหรับบริเวณที่มีฝนตกชุก โดยเฉพาะทางตอนบน ทางตะวันออก และทางตอนล่างของภาค เกษตรกรควรระวังและป้องกันโรคพืชที่เกิดจากเชื้อรา เช่น โรคใบขาวอ้อยในอ้อย และ โรคแอนแทรคโนสในพริก เป็นต้น โดยดูแลแปลงปลูกให้โปร่ง อากาศถ่ายเทได้สะดวก เพื่อลดความชื้นสะสม



พืชสวน

ระยะนี้เป็นช่วงฤดูฝน ความชื้นในดินและอากาศจะสูง เกษตรกรควรระวังโรคพืชที่เกิดจากเชื้อรา เช่น โรคราเน่าโคนเน่าในทุเรียน และโรคราเขม่าดำเทียมในอินทผลัม และโรคหนังกีรติยางในยางพารา เป็นต้น โดยดูแลสวนให้โปร่ง อากาศถ่ายเทได้สะดวก แสงแดดส่องได้ทั่วถึง และกำจัดส่วนที่เป็นโรคไปทำลายนอกแปลงปลูก เพื่อไม่ให้แหล่งสะสมของโรคและศัตรูพืช



ปศุสัตว์

สำหรับเกษตรกรที่เลี้ยงสัตว์ในระยะนี้ไม่ควรปล่อยให้สัตว์เลี้ยงอยู่ในที่ชื้นและเป็นเวลานาน เพราะจะทำให้สัตว์อ่อนแอและเป็นโรคได้ง่าย โดยเฉพาะโรคปากและเท้าเปื่อยในสัตว์เท้ากีบ เช่น โคและกระบือ เป็นต้น นอกจากนี้ไม่ควรปล่อยให้สัตว์เลี้ยงอยู่ในที่โล่งแจ้งขณะเกิดฝนฟ้าคะนอง รวมทั้งดูแลโรงเรือนให้โปร่ง อากาศถ่ายเทได้สะดวก



อื่น ๆ

ระยะนี้อากาศเปลี่ยนแปลง เกษตรกรควรดูแลรักษาสุขภาพให้แข็งแรงเพื่อป้องกันการเจ็บป่วย

ภาคกลาง

2-7 มิ.ย. ฝนฟ้าคะนอง 60-70% /ฝนตกหนัก /อุณหภูมิ 24-38°ซ. /ความชื้นสัมพัทธ์ 75-85 % /ความยาวนานแสงแดด 5 - 7 ชม.



พืชไร่/พืชผัก

สำหรับพื้นที่การเกษตรที่เป็นที่ลุ่ม เกษตรกรควรทำทางระบายน้ำออกจากแปลงปลูกเพื่อป้องกันน้ำขังเมื่อมีฝนตกหนัก รวมทั้งควรขุดลอกคูคลองและทางระบายน้ำอย่าให้ตันขึ้น เพื่อป้องกันน้ำเอ่อล้นเข้าท่วมพื้นที่การเกษตร



พืชสวน

ระยะนี้ฝนตกไม่สม่ำเสมอ เกษตรกรควรระวังและป้องกันการระบาดของศัตรูพืชจำพวกหนอน ซึ่งศัตรูพืชดังกล่าวจะกัดกินส่วนที่อ่อนของพืช เช่น ใบอ่อนและยอดอ่อน ทำให้ต้นพืชชะงักการเจริญเติบโต



ปศุสัตว์

เกษตรกรควรดูแลหลังคาโรงเรือนและแผงกำบังฝนสาด ให้อยู่ในสภาพใช้งานได้ตามปกติ เพื่อป้องกันสัตว์เลี้ยงเปียกฝน หนาวเย็นจนอ่อนแอและเป็นโรคได้ง่าย



อื่น ๆ

ระยะนี้อากาศเปลี่ยนแปลง เกษตรกรควรดูแลรักษาสุขภาพให้แข็งแรงเพื่อป้องกันการเจ็บป่วย

ภาคตะวันออก

2-3 มิ.ย. ฝนฟ้าคะนอง 40-60% /ฝนตกหนัก-หนักมาก //4-7 มิ.ย. ฝนฟ้าคะนอง 60-80% /ฝนตกหนัก-หนักมาก /ทะเลมีคลื่นสูง 2-3 ม. บริเวณฝนฟ้าคะนองคลื่นสูง > 3 ม. /อุณหภูมิ 24-37°ซ. /ความชื้นสัมพัทธ์ 75-85 % /ความยาวนานแสงแดด 5-7 ชม.



พืชไร่

ระยะนี้ฝนตกไม่สม่ำเสมอ โดยเฉพาะทางตอนบนและด้านตะวันตกของภาค เกษตรกรควรระวังและป้องกันศัตรูพืชจำพวกหนอน ซึ่งจะกัดกินส่วนที่อ่อนของพืช เช่น ใบอ่อนและยอดอ่อน ทำให้ต้นพืชชะงักการเจริญเติบโต ผลผลิตลดลง และด้อยคุณภาพ



พืชสวน

สำหรับพื้นที่การเกษตรที่เป็นที่ลุ่ม เกษตรกรควรทำทางระบายน้ำออกจากแปลงปลูก รวมทั้งดูแลคูคลองและทางระบายน้ำอย่าให้ตันขึ้น น้ำระบายได้สะดวกเพื่อป้องกันน้ำขังในสวนเป็นเวลานาน ซึ่งจะทำให้รากพืชขาดอากาศและต้นพืชตายได้







ปศุสัตว์/ประมง

ผู้เลี้ยงสัตว์น้ำไม่ควรปล่อยให้น้ำฝนที่ตกบนดินไหลลงบ่อเลี้ยงสัตว์น้ำโดยตรง แต่ควรเก็บในบ่อพักก่อนแล้วค่อยปล่อยลงสู่บ่อเลี้ยง เพื่อป้องกันสัตว์น้ำปรับตัวไม่ทัน อ่อนแอและเป็นโรคได้ง่าย และควรเปิดเครื่องตีน้ำหลังจากฝนตกเพื่อป้องกันน้ำแยกชั้น และเพิ่มออกซิเจนให้กับน้ำ



อื่น ๆ

ระยะนี้อากาศเปลี่ยนแปลง เกษตรกรควรดูแลรักษาสุขภาพให้แข็งแรงเพื่อป้องกันการเจ็บป่วย

ภาคใต้	ฝั่ง ตะวันออก	2-4 มิ.ย. ฝนฟ้าคะนอง 60-70% /ฝนตกหนัก //5-7 มิ.ย. ฝนฟ้าคะนอง 40-60% /ฝนตกหนัก /ทะเลมีคลื่นสูง 1-2 ม. บริเวณฝนฟ้าคะนองคลื่นสูง > 2 ม. / อุณหภูมิ 23-37°ซ. /ความชื้นสัมพัทธ์ 75-85 % /ความยาวนานแสงแดด 5 - 7 ชม.
	ฝั่ง ตะวันตก	2-4 มิ.ย. ฝนฟ้าคะนอง 80-90% /ฝนตกหนัก-หนักมาก //5-7 มิ.ย. ฝนฟ้าคะนอง 60-70% /ฝนตกหนัก-หนักมาก /ทะเลมีคลื่นสูง 2-3 ม. บริเวณฝนฟ้าคะนองคลื่นสูง > 3 ม. /อุณหภูมิ 23-35°ซ. /ความชื้นสัมพัทธ์ 80-90 % /ความยาวนานแสงแดด 5 - 7 ชม.
	พืชไร่	ระยะนี้ฝนตกไม่สม่ำเสมอ โดยเฉพาะทางตอนบนของภาค เกษตรกรควรระวังและป้องกันศัตรูพืชจำพวกหนอน ซึ่งจะกัดกินส่วนที่อ่อนของพืช เช่น ใบอ่อนและยอดอ่อน ทำให้ต้นพืชชะงักการเจริญเติบโต ผลผลิตลดลง และดูยคุณภาพ
	พืชสวน	สำหรับพื้นที่ซึ่งมีฝนตกชุก โดยเฉพาะทางฝั่งตะวันตกของภาค เกษตรกรควรระวังและป้องกันโรคพืชที่เกิดจากเชื้อรา เช่น โรครากเน่าโคนเน่าในไม้ผล โรคใบจุดตากบในกาแฟ และโรคใบยางร่วง เป็นต้น โดยดูแลสวนให้โปร่ง อากาศถ่ายเทได้สะดวกแสงแดดส่องได้ทั่วถึง เพื่อป้องกันและลดความรุนแรงของโรคดังกล่าว
	ปลุสัตว์/ประมง	ในช่วงที่มรสุมตะวันตกเฉียงใต้มีกำลังแรง คลื่นลมบริเวณทะเลอันดามันจะมีกำลังแรงขึ้น เกษตรกรที่เลี้ยงสัตว์น้ำชายฝั่ง ควรระวังและป้องกันความเสียหายที่อาจเกิดขึ้น หากสัตว์น้ำโตได้ขนาดควรจับขายไปก่อนบางส่วน เพื่อลดความเสี่ยง
	อื่น ๆ	ระยะนี้บริเวณทะเลอันดามันและอ่าวไทยจะมีคลื่นลมแรง โดยทะเลอันดามันมีคลื่นสูง 2-3 เมตร บริเวณฝนฟ้าคะนองคลื่นสูงมากกว่า 3 เมตร ส่วนอ่าวไทยมีคลื่นสูง 1-2 เมตร บริเวณที่มีฝนฟ้าคะนองคลื่นสูงมากกว่า 2 เมตร ชาวเรือและชาวประมงควรเพิ่มความระมัดระวังในการเดินเรือ และเรือเล็กบริเวณทะเลอันดามันควรงดออกจากฝั่ง ส่วนอ่าวไทยตอนบนควรงดออกจากฝั่งในช่วงวันที่ 1 - 5 มิ.ย. 69

รายงานสภาวะอากาศสำหรับภาคการเกษตร 7 วันที่ผ่านมา
ระหว่างวันที่ 25 – 31 พฤษภาคม 2569

ภาค	อุณหภูมิ (°ซ.)		ปริมาณฝนสะสม (มม.)	จำนวนวันฝนตก เฉลี่ย (วัน)	ความชื้นสัมพัทธ์ เฉลี่ย (%)
	สูงสุดเฉลี่ย	ต่ำสุดเฉลี่ย			
เหนือ	34.8	24.1	50.8	4	91
ตะวันออกเฉียงเหนือ	35.8	25.3	40.3	3	89
กลาง	36.1	26.5	30.8	3	86
ตะวันออก	34.6	26.5	29.0	3	87
ใต้					
- ฝั่งตะวันออก	34.7	25.2	32.3	3	91
- ฝั่งตะวันตก	32.7	25.1	138.4	6	89

ช่วงสัปดาห์ที่ผ่านมา มีฝนตกหนักมากบริเวณจังหวัดนครพนม ขอนแก่น กาญจนบุรี ระนอง พังงา และ กระบี่ ส่วนจังหวัดที่มีฝนตกหนัก ได้แก่ เชียงราย พะเยา เชียงใหม่ ลำพูน ลำปาง น่าน อุตรดิตถ์ ตาก สุโขทัย พิษณุโลก กำแพงเพชร พิจิตร เพชรบูรณ์ เลย อุดรธานี หนองบัวลำภู สกลนคร มุกดาหาร ร้อยเอ็ด ชัยภูมิ นครราชสีมา บุรีรัมย์ ศรีสะเกษ อุบลราชธานี อำนาจเจริญ ยโสธร นครสวรรค์ อุทัยธานี ชัยนาท ลพบุรี นครปฐม สมุทรปราการ ปราจีนบุรี สระแก้ว ฉะเชิงเทรา จันทบุรี ตราด เพชรบุรี ประจวบคีรีขันธ์ สุราษฎร์ธานี นครศรีธรรมราช สงขลา ปัตตานี ยะลา นราธิวาส ภูเก็ต ตรัง และสตูล

1. รายงานปริมาณฝนสูงสุดตามภาคต่างๆ และกรุงเทพมหานคร มีดังนี้

ภาคเหนือ	84.2 มม	ที่ อ.วังทอง	จ.พิษณุโลก	เมื่อวันที่	26	พ.ค.	69
ภาคตะวันออกเฉียงเหนือ	104.1 มม	ที่ อ.เมือง	จ.นครพนม	เมื่อวันที่	28	พ.ค.	69
ภาคกลาง	96.9 มม	ที่ อ.สังขละบุรี	จ.กาญจนบุรี	เมื่อวันที่	27	พ.ค.	69
ภาคตะวันออก	65.0 มม	ที่ อ.มะขาม	จ.จันทบุรี	เมื่อวันที่	30	พ.ค.	69
ภาคใต้ฝั่งตะวันออก	78.8 มม	ที่ อ.แว้ง	จ.นราธิวาส	เมื่อวันที่	28	พ.ค.	69
ภาคใต้ฝั่งตะวันตก	197.2 มม	ที่ อ.ท้ายเหมือง	จ.พังงา	เมื่อวันที่	26	พ.ค.	69
กรุงเทพมหานคร	22.0 มม	ที่ ท่าอากาศยานกรุงเทพ	เขตดอนเมือง	เมื่อวันที่	27	พ.ค.	69

หมายเหตุ: 1. เกณฑ์ปริมาณฝน
ปริมาณฝนที่วัดได้ (มิลลิเมตร) ฝนเล็กน้อย ฝนปานกลาง ฝนหนัก ฝนหนักมาก
0.1 - 10.0 10.1 - 35.0 35.1 - 90.0 มากกว่า 90.0

2. สอด. หมายถึง สถานีอุตุนิยมวิทยา, กกช. หมายถึง กลุ่มงานอากาศเกษตร