

# พยากรณ์อากาศเพื่อการเกษตร 7 วันข้างหน้า

## ระหว่างวันที่ 5 - 11 มิ.ย. 69



ฉบับที่ 45/2569



**ระยะนี้!** ประเทศไทยจะมีฝนตกหนัก-หนักมาก ระหว่างน้ำท่วมฉับพลัน น้ำป่าไหลหลากได้ และน้ำล้นตลิ่ง ทะเลอันดามัน/อ่าวไทย คลื่นลมแรง เดินเรือระมัดระวัง **เรือเล็กบริเวณอันดามันตอนบนควรงดออกจากฝั่ง**

### ภาคเหนือ

- ดูแลหลังคาโรงเรือนเลี้ยงสัตว์
- ระวังโรคพืชจากเชื้อรา
- ทำทางระบายน้ำออกจากแปลงปลูก

### ภาคกลาง

- ดูแลหลังคา/แผงกำบังฝนโรงเรือนเลี้ยงสัตว์
- ทำทางระบายน้ำออกจากแปลงปลูก
- ระวังศัตรูพืชจำพวกหนอน



ดูแลหลังคา/แผงกำบังฝน

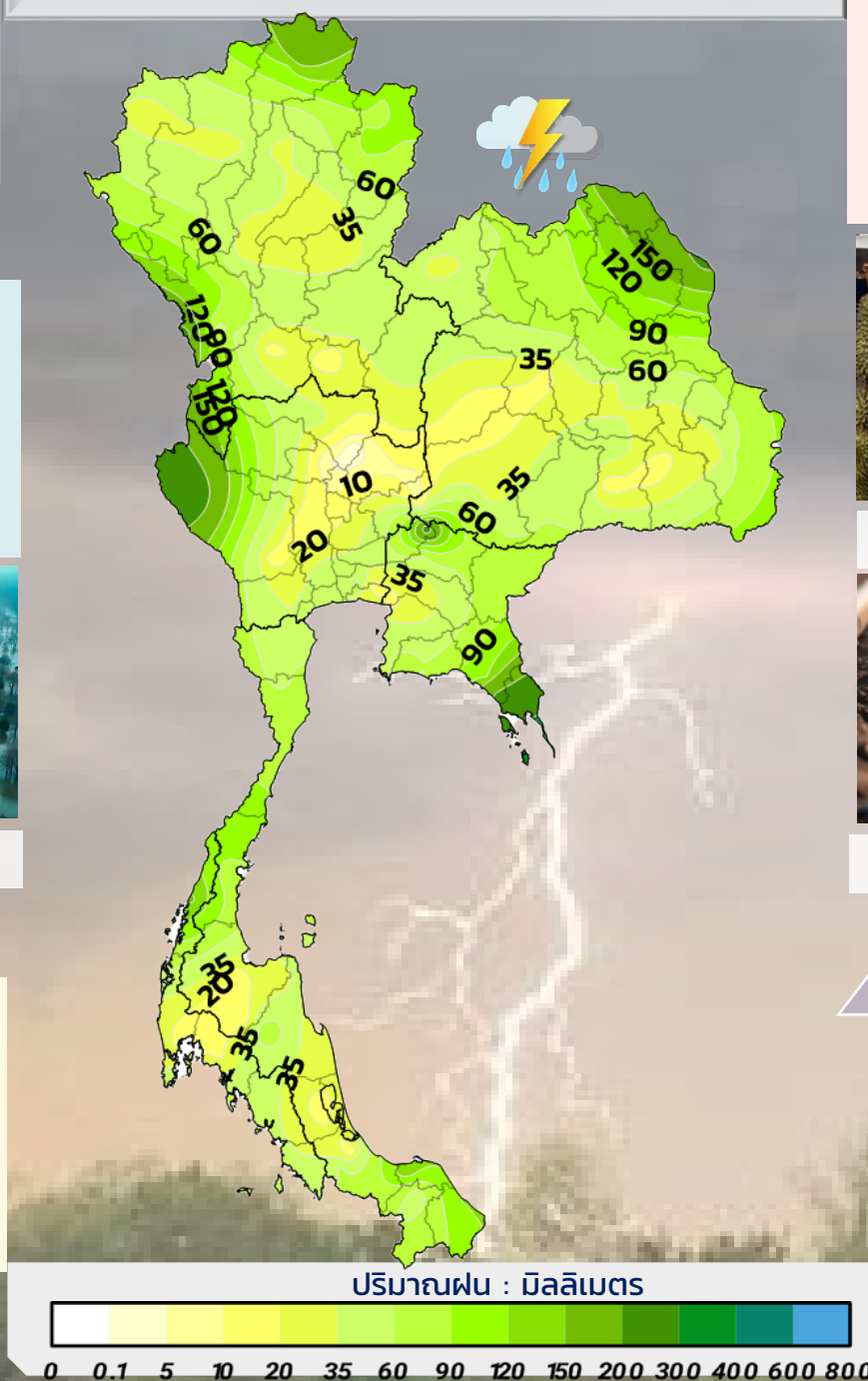


ระวัง น้ำท่วมฉับพลัน

### ภาคตะวันออก

- ระวังโรคพืชที่เกิดจากเชื้อรา
- ตัดแต่งกิ่งไม้ผลที่เก็บเกี่ยวไปแล้ว
- ระวังคลื่นลมแรง

### คาบหมย ฝนสะสม(มม.) 7 วัน



### ภาคตะวันออกเฉียงเหนือ

- ไม่อยู่ในที่โล่งแจ้งขณะเกิดฝนฟ้าคะนอง
- ระวังโรคพืชจากเชื้อรา
- ไม่ให้สัตว์เลี้ยงอยู่ในที่ชื้นแฉะนาน



ระวังโรคพืชจากเชื้อรา



ระวังศัตรูพืชจำพวกหนอน



ทำทางระบายน้ำ



เดินเรือระมัดระวัง

### ภาคใต้

- ผู้เลี้ยงสัตว์น้ำชายฝั่ง ระวังความเสียหาย
- ระวังโรคพืชจากเชื้อรา
- คลื่นลมแรงเดินเรือระมัดระวัง

	ภาคเหนือ		ภาคตะวันออกเฉียงเหนือ		ภาคกลาง		ภาคตะวันออก		ภาคใต้			
	ฝั่งตะวันออก	ฝั่งตะวันตก	ฝั่งตะวันออก	ฝั่งตะวันตก	ฝั่งตะวันออก	ฝั่งตะวันตก	ฝั่งตะวันออก	ฝั่งตะวันตก	ฝั่งตะวันออก	ฝั่งตะวันตก		
	60-70% ฝนหนักถึงหนักมาก		40-70% ฝนหนัก		60-70% ฝนหนักถึงหนักมาก		60-80% ฝนหนัก		40-70% ฝนหนัก		60-90% ฝนหนัก	
	23-27	31-37	23-27	33-38	24-27	32-38	24-29	31-37	23-27	32-37	23-26	29-35
	SW 10-20		SW 10-20		SW 10-25		SW 20-35		SW 20-40		SW 20-40	
	70 - 80		70 - 80		75 - 85		75 - 85		75 - 85		80 - 90	
 ความยาวนาน	5 - 7		5 - 7		5 - 7		5 - 7		5 - 7		5 - 7	





# ข่าวพยากรณ์อากาศเพื่อการเกษตร 7 วันข้างหน้า

ระหว่างวันที่ 5 – 11 มิถุนายน 2569

ออกประกาศ วันศุกร์ที่ 5 มิถุนายน 2569








ฉบับที่ 45/2569

## ลักษณะอากาศทั่วไป

ในช่วงวันที่ 5-11 มิ.ย. 69 ประเทศไทยตอนบนจะมีฝนเพิ่มขึ้น และมีฝนตกหนักบางแห่ง โดยมีฝนตกหนักมากบางพื้นที่ในด้านตะวันตกของภาคเหนือ ภาคกลาง และภาคตะวันออก คลื่นลมบริเวณทะเลอันดามันตอนบนยังคงมีกำลังค่อนข้างแรง โดยมีคลื่นสูง 2 - 3 เมตร บริเวณที่มีฝนฟ้าคะนองคลื่นสูงมากกว่า 3 เมตร ในขณะที่คลื่นลมบริเวณอ่าวไทยตอนบนและทะเลอันดามันตอนล่างมีคลื่นสูงประมาณ 2 เมตร บริเวณที่มีฝนฟ้าคะนองคลื่นสูงมากกว่า 2 เมตร

## คำเตือนและข้อควรระวัง

ระยะนี้จะมีฝนตกหนักถึงหนักมาก เกษตรกรควรระวังอันตรายและป้องกันความเสียหายจากสภาวะดังกล่าวโดยเฉพาะบริเวณด้านตะวันตกของภาคเหนือ ภาคกลาง และภาคตะวันออก ซึ่งอาจเกิดน้ำท่วมฉับพลัน น้ำป่าไหลหลาก และน้ำล้นตลิ่ง โดยเฉพาะพื้นที่ลาดเชิงเขาใกล้ทางน้ำไหลผ่านและพื้นที่ลุ่ม อนึ่ง บริเวณทะเลอันดามันและอ่าวไทยจะมีคลื่นลมแรง ชาวเรือและชาวประมงควรระมัดระวังในการเดินเรือ ส่วนเรือเล็กบริเวณทะเลอันดามันตอนบนควรงดออกจากฝั่ง

ภาคเหนือ	5-11 มิ.ย. ฝนฟ้าคะนอง 60-70% /ฝนตกหนัก //5-6, 9-11 มิ.ย. ฝนตกหนักมากด้านตะวันตก /อุณหภูมิ 23-37°ซ. /ความชื้นสัมพัทธ์ 70-80 % /ความยาวนานแสงแดด 5 - 7 ชม.
 พืชไร่/พืชผัก	ระยะนี้มีฝนตกชุก พื้นที่การเกษตรที่เป็นที่ลุ่ม เกษตรกรควรทำทางระบายน้ำออกจากแปลงปลูก เพื่อป้องกันน้ำขังในพื้นที่การเกษตรและโคนต้นพืชนานทำให้รากพืชขาดอากาศต้นพืชตายได้
 พืชสวน	พื้นที่สำหรับไม้ผลที่อยู่ในระยะผลแก่และเก็บเกี่ยว เกษตรกรไม่ควรปล่อยให้ผลที่เน่าเสียและร่วงหล่นตลอดจนเปลือกผลไม้กองอยู่ในบริเวณสวน เพราะจะเป็นแหล่งสะสมของโรคและศัตรูพืช แต่ควรนำไปกำจัดนอกสวน
 ปศุสัตว์	เกษตรกรควรหมั่นสังเกตหลังคาและแผงกำบังฝนสาด หากพบการชำรุดเสียหายควรซ่อมแซมให้ใช้งานได้ตามปกติ เพื่อป้องกันสัตว์เลี้ยงเปียกฝน หนาวเย็น จนอ่อนแอและเป็นโรคได้ง่าย
 อื่น ๆ	ระยะนี้มีฝนตกชุก กับมีฝนตกหนักบางพื้นที่ซึ่งอาจทำให้เกิดสภาวะน้ำท่วมฉับพลัน น้ำป่าไหลหลาก และน้ำล้นตลิ่งได้ เกษตรกรควรระวังอันตรายและป้องกันความเสียหายจากสภาวะดังกล่าว
ภาคตะวันออก	5-6, 9-11 มิ.ย. ฝนฟ้าคะนอง 60-70% /ฝนตกหนัก //7-8 มิ.ย. ฝนฟ้าคะนอง 40-60% /ฝนตกหนัก /อุณหภูมิ 23-38°ซ. /ความชื้นสัมพัทธ์ 70-80 % /ความยาวนานแสงแดด 5-7 ชม.
 พืชไร่	เกษตรกรที่ปลูกพืชในระยะนี้ควรทำทางระบายน้ำออกจากแปลงปลูก ป้องกันน้ำท่วมพื้นที่การเกษตรเมื่อมีฝนตกหนัก และลดความรุนแรงของโรคพืชที่เกิดจากเชื้อรา ซึ่งมักเกิดในช่วงที่ดินและอากาศมีความชื้นสูง
 พืชสวน	สำหรับพื้นที่ซึ่งมีฝนตกติดต่อกัน ทำให้ดินและอากาศมีความชื้นสูง เกษตรกรควรระวังและป้องกันโรคพืชที่เกิดจากเชื้อรา เช่น โรคหน้ากรีดยางในยางพารา โรคแอนแทรคโนสในมะละกอ เป็นต้น โดยดูแลสวนให้โปร่ง อากาศถ่ายเทได้สะดวก แสงแดดส่องได้ทั่วถึง
 ปศุสัตว์	เกษตรกรไม่ควรปล่อยให้สัตว์เลี้ยงอยู่ในที่โล่งแจ้งขณะฝนฟ้าคะนอง รวมทั้งไม่ควรปล่อยให้สัตว์เลี้ยงอยู่ในที่ชื้น และเป็นเวลานาน เพราะจะทำให้สัตว์อ่อนแอและเป็นโรคได้ง่าย โดยเฉพาะโรคปากและเท้าเปื่อยในสัตว์เท้ากีบ เช่น โคและกระบือ เป็นต้น

	อื่น ๆ	ระยะนี้จะมีฝนฟ้าคะนอง เกษตรกรไม่ควรอยู่ในที่โล่งแจ้งและหลีกเลี่ยงการเข้าใกล้สิ่งปลูกสร้างที่ไม่แข็งแรง ต้นไม้ใหญ่ และป้ายโฆษณาสูงๆขณะลมแรง
<b>ภาคกลาง</b>		5-11 มิ.ย. ฝนฟ้าคะนอง 60-70% /ฝนตกหนัก-หนักมาก ด้านตะวันตกของภาค /อุณหภูมิ 24-38°ซ. / ความชื้นสัมพัทธ์ 75-85 % /ความยาวนานแสงแดด 5-7 ชม.
	พืชไร่/พืชผัก	สำหรับพื้นที่ซึ่งมีฝนตกไม่สม่ำเสมอโดยเฉพาะทางตอนบนของภาค เกษตรกรควรระวังและป้องกันศัตรูพืช จำพวกหนอน ซึ่งจะกัดกินส่วนที่อ่อนของพืช เช่น ใบอ่อนและยอดอ่อน ทำให้ต้นพืชชะงักการเจริญเติบโต ผลผลิตลดลงและด้อยคุณภาพ
	พืชสวน	สำหรับพื้นที่การเกษตรที่เป็นที่ลุ่ม เกษตรกรควรทำทางระบายน้ำออกจากแปลงปลูก เพื่อป้องกันน้ำขังในพื้นที่ การเกษตรและโคนต้นพืชเป็นเวลานาน ทำให้รากพืชเน่า ต้นพืชตายได้
	ปศุสัตว์	เกษตรกรควรดูแลโรงเรือนเลี้ยงสัตว์ให้ถูกสุขลักษณะ อากาศถ่ายเทได้สะดวก ไม่อับชื้น พื้นคอกไม่ชื้นแฉะ หลังคาไม่รั่วซึม แผงกำบังฝนสาดใช้งานได้ตามปกติ เพื่อป้องกันสัตว์เลี้ยงหนาแน่น อ่อนแอและเป็นโรคได้ง่าย
	อื่น ๆ	ระยะนี้เกษตรกรควรขุดลอกคูคลอง และทางระบายน้ำอย่าให้ตันเขิน น้ำระบายได้สะดวก เพื่อป้องกันน้ำเอ่อล้นเข้าท่วมพื้นที่การเกษตร
<b>ภาคตะวันออก</b>		5-11 มิ.ย. ฝนฟ้าคะนอง 60-80% /ฝนตกหนัก //5 มิ.ย. ฝนตกหนักมาก /ทะเลมีคลื่นสูง~ 2 ม. บริเวณฝนฟ้าคะนองคลื่นสูง>2 ม. /อุณหภูมิ 24-37°ซ. /ความชื้นสัมพัทธ์ 75-85% /ความยาวนานแสงแดด5-7 ชม.
	พืชไร่	สำหรับพืชไร่ โดยเฉพาะทางตอนล่างของภาค ซึ่งมีฝนตกชุก เกษตรกรควรระวังและป้องกันโรคพืชที่เกิดจากเชื้อรา เช่น โรคแอนแทรคโนสในแคนตาลูปและแตงโม เป็นต้น
	พืชสวน	สำหรับไม้ผลที่เก็บเกี่ยวผลผลิตไปแล้ว เกษตรกรควรรีบตัดแต่งกิ่งและขั้วผลแล้วทาด้วยสารป้องกันเชื้อรา รวมทั้งใส่ปุ๋ยบำรุงต้นเพื่อให้ต้นฟื้นตัวได้เร็ว มีเวลาพักตัวได้นาน ส่งผลต่อการผลิตดอกออกผลในฤดูถัดไป
	ปศุสัตว์/ประมง	ในช่วงที่มรสุมตะวันตกเฉียงใต้มีกำลังแรง คลื่นลมบริเวณอ่าวไทยตอนบนจะมีกำลังแรงขึ้น ผู้ที่เลี้ยงสัตว์น้ำชายฝั่งควรระวังและป้องกันความเสียหายที่อาจเกิดขึ้น หากสัตว์น้ำโตได้ขนาดควรจับขายไปก่อนบางส่วน เพื่อลดความเสี่ยง
	อื่น ๆ	ระยะนี้ บริเวณอ่าวไทยตอนบนจะมีคลื่นลมแรง ชาวเรือและชาวประมงควรเพิ่มความระมัดระวังในการเดินเรือ
<b>ภาคใต้</b>	<b>ฝั่งตะวันออก</b>	5 มิ.ย. ฝนฟ้าคะนอง 60-70% /ฝนตกหนัก //6-11 มิ.ย. ฝนฟ้าคะนอง 40-60% /ฝนตกหนัก /ทะเลมีคลื่นสูง 1-2 ม. บริเวณฝนฟ้าคะนองคลื่นสูง>2 ม. / อุณหภูมิ 23-37°ซ. /ความชื้นสัมพัทธ์ 75-85% /ความยาวนานแสงแดด 5 - 7 ชม.
	<b>ฝั่งตะวันตก</b>	5-11 มิ.ย. ฝนฟ้าคะนอง 40-60% /ฝนตกหนัก /ทะเลมีคลื่นสูง 2-3 ม. บริเวณฝนฟ้าคะนองคลื่นสูง> 3 ม. /อุณหภูมิ 23-35°ซ. /ความชื้นสัมพัทธ์ 80-90 % /ความยาวนานแสงแดด 5 - 7 ชม.
	พืชไร่	ระยะนี้ภาคใต้มีฝนตกชุก เกษตรกรควรระวังและป้องกันโรคพืชที่เกิดจากเชื้อรา เช่น โรคยอดเน่าในสับปะรด และโรคเส้ดำในอ้อย เป็นต้น
	พืชสวน	ระยะนี้มีฝนตกชุก เกษตรกรควรระวังและป้องกันโรคพืชที่เกิดจากเชื้อรา เช่น โรครากเน่าโคนเน่าในไม้ผล โรคใบจุดตาบในกาแฟ และโรคใบยางร่วงในยางพารา เป็นต้น โดยดูแลสวนให้โปร่ง อากาศถ่ายเทได้สะดวก แสงแดดส่องได้ทั่วถึง เพื่อป้องกันและลดความรุนแรงของโรสดังกล่าว

