

# พยากรณ์อากาศเพื่อการเกษตร 7 วันข้างหน้า

## ระหว่างวันที่ 8 - 14 มิถุนายน 2569



ฉบับที่ 46/2569

ช่วง 10 - 14 มิ.ย. - ประเทศไทยจะมีฝนหนัก-หนักมากโดยเฉพาะภาคเหนือด้านตะวันตกและภาคกลางด้านตะวันตก

**บริเวณพื้นที่เสี่ยงภัย** ระวังน้ำท่วมฉับพลัน น้ำป่าไหลหลากได้ และน้ำล้นตลิ่ง

- ทะเลอันดามันตอนบนจะมีคลื่นสูงประมาณ 2 เมตร **ควรเพิ่มความระมัดระวังในการเดินเรือตลอดช่วง**

### ภาคเหนือ

- ระวังมวลลำไยในลำไย
- ไม่ปล่อยให้สัตว์เลี้ยงอยู่ที่ชื้นแฉะเป็นเวลานาน
- ระวังน้ำท่วมฉับพลันและน้ำป่าไหลหลาก

### ภาคกลาง

- ระวังแมลงดำหนามในมะพร้าว
- ไม่ปล่อยให้สัตว์เลี้ยงอยู่ในที่โล่งแจ้งขณะเกิดฝนฟ้าคะนอง
- ระวังน้ำท่วมขังพื้นที่การเกษตร



ฝนฟ้าคะนอง

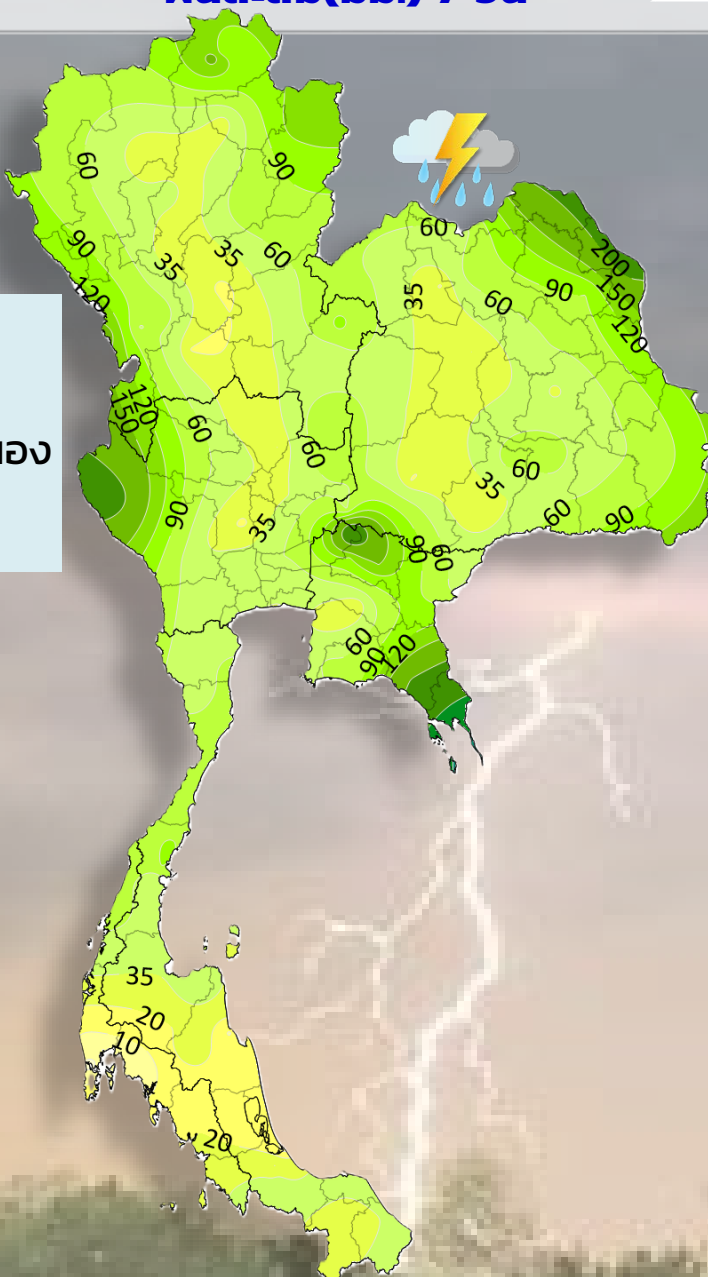


ระวัง น้ำท่วมฉับพลัน

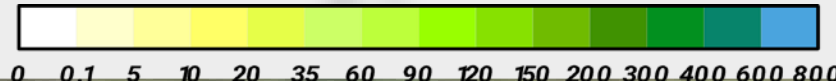
### ภาคตะวันออก

- หนองซอนใบในมังคุด
- ไม่ปล่อยให้ให้น้ำฝนที่ตกบนดินไหลลงบ่อ
- พูกยัดค้ำยันกิ่งไม้ผลให้มั่นคงแข็งแรง

### คาบหมาย ฝนสะสม(มม.) 7 วัน



ปริมาณฝน : มิลลิเมตร



### ภาคตะวันออกเฉียงเหนือ

- โรครากเน่าโคนเน่าในทุเรียน
- ทำแพงกำบังลมและฝนให้แก่สัตว์เลี้ยง
- ดูแลสวนให้โปร่งอากาศถ่ายเทได้สะดวก



ทำแพงกำบังลมและฝน



พูกยัดค้ำยันกิ่งไม้ผล



ทำทางระบายน้ำ



ระวัง คลื่นสูงทะเลอันดามันตอนบน

### ภาคใต้

- หนองเจาะผลในทุเรียน
- ระวังคลื่นสูงบริเวณชายฝั่งทะเล
- ไม่ปล่อยให้ให้น้ำฝนที่ตกบนดินไหลลงบ่อ

	ภาคเหนือ		ภาคตะวันออกเฉียงเหนือ		ภาคกลาง		ภาคตะวันออก		ภาคใต้			
	ฝั่งตะวันออก	ฝั่งตะวันตก	ฝั่งตะวันออก	ฝั่งตะวันตก	ฝั่งตะวันออก	ฝั่งตะวันตก	ฝั่งตะวันออก	ฝั่งตะวันตก	ฝั่งตะวันออก	ฝั่งตะวันตก		
	40-80% หนักถึงหนักมาก		40-70% หนัก		30-60% หนักถึงหนักมาก		40-70% หนัก		40-60% หนัก		60-70% หนัก	
	23-26	30-36	23-27	32-36	24-27	32-37	24-28	30-36	23-27	31-36	23-26	30-35
	SW 10-20		SW 10-20		SW 10-25		SW 15-35		SW 15-35		SW 15-35	
	80 - 90		75 - 85		75 - 85		80 - 90		75 - 85		80 - 90	
	4 - 6		5 - 7		5 - 7		4 - 6		5 - 7		4 - 6	



ส่วนอุตุนิยมวิทยาเกษตร  
http://www.arcims.tmd.go.th/  
02-399-2387, 02-366-9336

ข่าวพยากรณ์อากาศ  
เพื่อการเกษตร



กรมอุตุนิยมวิทยา  
กระทรวงดิจิทัลเพื่อเศรษฐกิจและสังคม



# ข่าวพยากรณ์อากาศเพื่อการเกษตร 7 วันข้างหน้า

ระหว่างวันที่ 8 – 14 มิถุนายน 2569

ออกประกาศ วันจันทร์ที่ 8 มิถุนายน 2569

ฉบับที่ 46/2569

## ลักษณะอากาศทั่วไป

ในช่วงวันที่ 8-9 มิ.ย. ภาคเหนือ ภาคตะวันออกเฉียงเหนือตอนบน ภาคตะวันออก และภาคใต้ฝั่งตะวันตก มีฝนตกหนักบางแห่ง ส่วนในช่วงวันที่ 10-14 มิ.ย. ประเทศไทยตอนบนจะมีฝนเพิ่มขึ้น และมีฝนตกหนักบางแห่ง โดยมีฝนตกหนักมากบางพื้นที่ในภาคเหนือ ด้านตะวันตกและภาคกลางด้านตะวันตก ในช่วงวันที่ 13-14 มิ.ย. สำหรับบริเวณทะเลอันดามันตอนบนมีคลื่นสูงประมาณ 2 เมตร ส่วนทะเลอันดามันตอนล่างและอ่าวไทยมีคลื่นสูง 1-2 เมตร บริเวณที่มีฝนฟ้าคะนองคลื่นสูงมากกว่า 2 เมตร

## คำเตือนและข้อควรระวัง

ในช่วงวันที่ 10-14 มิ.ย. บริเวณประเทศไทยจะมีฝนตกหนักถึงหนักมากบางแห่งโดยเฉพาะภาคเหนือด้านตะวันตกและภาคกลางด้านตะวันตก เกษตรกรบริเวณพื้นที่เสี่ยงภัยควรระวังอันตรายจากสภาวะน้ำท่วมฉับพลัน น้ำป่าไหลหลาก และน้ำล้นตลิ่ง สำหรับบริเวณทะเลอันดามันตอนบนจะมีคลื่นสูงประมาณ 2 เมตร ชาวเรือและชาวประมงควรเพิ่มความระมัดระวังในการเดินเรือตลอดช่วง

### ภาคเหนือ

ฝนฟ้าคะนอง 40 – 80 % หนัก-หนักมาก / อุณหภูมิ 23 – 36 °ซ. / ความชื้นสัมพัทธ์ 80 – 90 % / ความยาวนานแสงแดด 4 – 6 ชม.



พืชไร่

ระวังโรคพืช เช่น โรคนิวโมในข้าวโพด



พืชสวน

ระวังแมลงศัตรูพืช เช่น มวลลำไยในลำไย



ปศุสัตว์

ไม่ปล่อยให้สัตว์เลี้ยงอยู่ที่ชื้นแฉะเป็นเวลานาน



อื่น ๆ

ระวังน้ำท่วมฉับพลันและน้ำป่าไหลหลาก

### ภาคตะวันออกเฉียงเหนือ

ฝนฟ้าคะนอง 40 – 70 % หนัก / อุณหภูมิ 23 – 36 °ซ. / ความชื้นสัมพัทธ์ 75 – 85 % / ความยาวนานแสงแดด 5 – 7 ชม.



พืชไร่

ระวังโรคพืช เช่น โรคนิวโมในมันสำปะหลัง



พืชสวน

ระวังโรคพืช เช่น โรครากเน่าโคนเน่าในทุเรียน



ปศุสัตว์

ทำแฉะก้างลมและฝนให้แก่สัตว์เลี้ยง



อื่น ๆ

ดูแลสวนให้โปร่งอากาศถ่ายเทได้สะดวก ป้องกันโรคพืชที่เกิดจากเชื้อรา

### ภาคกลาง

ฝนฟ้าคะนอง 40 – 60 % หนัก-หนักมาก ช่วง 10-14 มิ.ย. / อุณหภูมิ 24 – 37 °ซ. / ความชื้นสัมพัทธ์ 75 – 85 % / ความยาวนานแสงแดด 5 – 7 ชม.



พืชไร่

ระวังโรคพืช เช่น โรคราสนิมในอ้อย



พืชสวน

ระวังแมลงศัตรูพืช เช่น แมลงดำหนามในมะพร้าว



ปศุสัตว์

ไม่ปล่อยให้สัตว์เลี้ยงอยู่ในที่โล่งแจ้งขณะเกิดฝนฟ้าคะนอง



อื่น ๆ

ระวังน้ำท่วมขังพื้นที่การเกษตร

### ภาคตะวันออก

ฝนฟ้าคะนอง 40 – 70 % หนัก / อุณหภูมิ 24 – 36 °ซ. / ความชื้นสัมพัทธ์ 80 – 90 % / ความยาวนานแสงแดด 4 – 6 ชม. / คลื่นสูง 1-2 ม. บริเวณฝนฟ้าคะนองคลื่นสูง > 2 ม.



**พืชไร่** ระวังโรคพืช เช่น โรคพุ่มแจ้ในมันสำปะหลัง



**พืชสวน** ระวังแมลงศัตรูพืช เช่น หนอนชอนใบในมังคุด



**ปศุสัตว์/ประมง** ไม่ควรปล่อยให้น้ำฝนที่ตกบนดินไหลลงบ่อเลี้ยงสัตว์น้ำ และเปิดเครื่องตีน้ำหลังจากฝนตก เพื่อเพิ่มออกซิเจนให้กับน้ำ



**อื่น ๆ** ผูกยึดค้ำยันกิ่งไม้ผลให้มั่นคงแข็งแรง

**ภาคใต้** **ฝั่งตะวันออก** ฝนฟ้าคะนอง 40 – 60 % / อุณหภูมิ 23 – 36 °ซ. / ความชื้นสัมพัทธ์ 75 – 85 % / ความยาวนานแสงแดด 5 – 7 ชม. / คลื่นสูง ~1 ม. บริเวณฝนฟ้าคะนองคลื่นสูง 1-2 ม.  
**ฝั่งตะวันตก** ฝนฟ้าคะนอง 60 – 70 % หนัก / อุณหภูมิ 23 – 35 °ซ. / ความชื้นสัมพัทธ์ 80 – 90 % / ความยาวนานแสงแดด 4 – 6 ชม. / อันดามันตอนบนคลื่นสูง 2 ม. บริเวณฝนฟ้าคะนองคลื่นสูง > 2 ม.



**พืชไร่** ระวังโรคพืช เช่น โรคลำต้นเน่าในปาล์มน้ำมัน



**พืชสวน** ระวังแมลงศัตรูพืช เช่น หนอนเจาะผลในทุเรียน



**ปศุสัตว์/ประมง** ไม่ควรปล่อยให้น้ำฝนที่ตกบนดินไหลลงบ่อเลี้ยงสัตว์น้ำ และเปิดเครื่องตีน้ำหลังจากฝนตก เพื่อเพิ่มออกซิเจนให้กับน้ำ



**อื่น ๆ** ดูแลสวนให้โปร่งอากาศถ่ายเทได้สะดวก ป้องกันโรคพืชที่เกิดจากเชื้อรา

**รายงานสภาวะอากาศสำหรับภาคการเกษตร 7 วันที่ผ่านมา**  
**ระหว่างวันที่ 1 – 7 มิถุนายน 2569**

ภาค	อุณหภูมิ ( °ซ.)		ปริมาณฝนสะสม (มม.)	จำนวนวันฝนตกเฉลี่ย (วัน)	ความชื้นสัมพัทธ์เฉลี่ย (%)
	สูงสุดเฉลี่ย	ต่ำสุดเฉลี่ย			
เหนือ	34.4	25.0	31.6	3	90
ตะวันออกเฉียงเหนือ	35.3	25.6	21.6	2	88
กลาง	34.6	26.6	15.1	2	85
ตะวันออก	33.3	26.1	59.7	4	87
ใต้					
- ฝั่งตะวันออก	33.4	24.9	36.5	5	92
- ฝั่งตะวันตก	31.4	24.5	156.0	6	89

สัปดาห์ที่ผ่านมา มีรายงานฝนตกหนักมากบริเวณจังหวัดแพร่ นครพนม กาญจนบุรี ฉะเชิงเทรา จันทบุรี นราธิวาส และพังงา ส่วนบริเวณจังหวัดที่มีฝนตกหนัก ได้แก่ เชียงราย เชียงใหม่ ลำพูน น่าน อุดรดิตถ์ ตาก พิจิตร เลย หนองคาย อุดรธานี หนองบัวลำภู สกลนคร ชัยภูมิ นครราชสีมา นครสวรรค์ ปทุมธานี นนทบุรี กรุงเทพมหานคร ราชบุรี นครนายก ปราจีนบุรี สระแก้ว ชลบุรี ตราด ประจวบคีรีขันธ์ ชุมพร นครศรีธรรมราช พัทลุง สงขลา ปัตตานี ระนอง ภูเก็ต ตรัง และสตูล

