

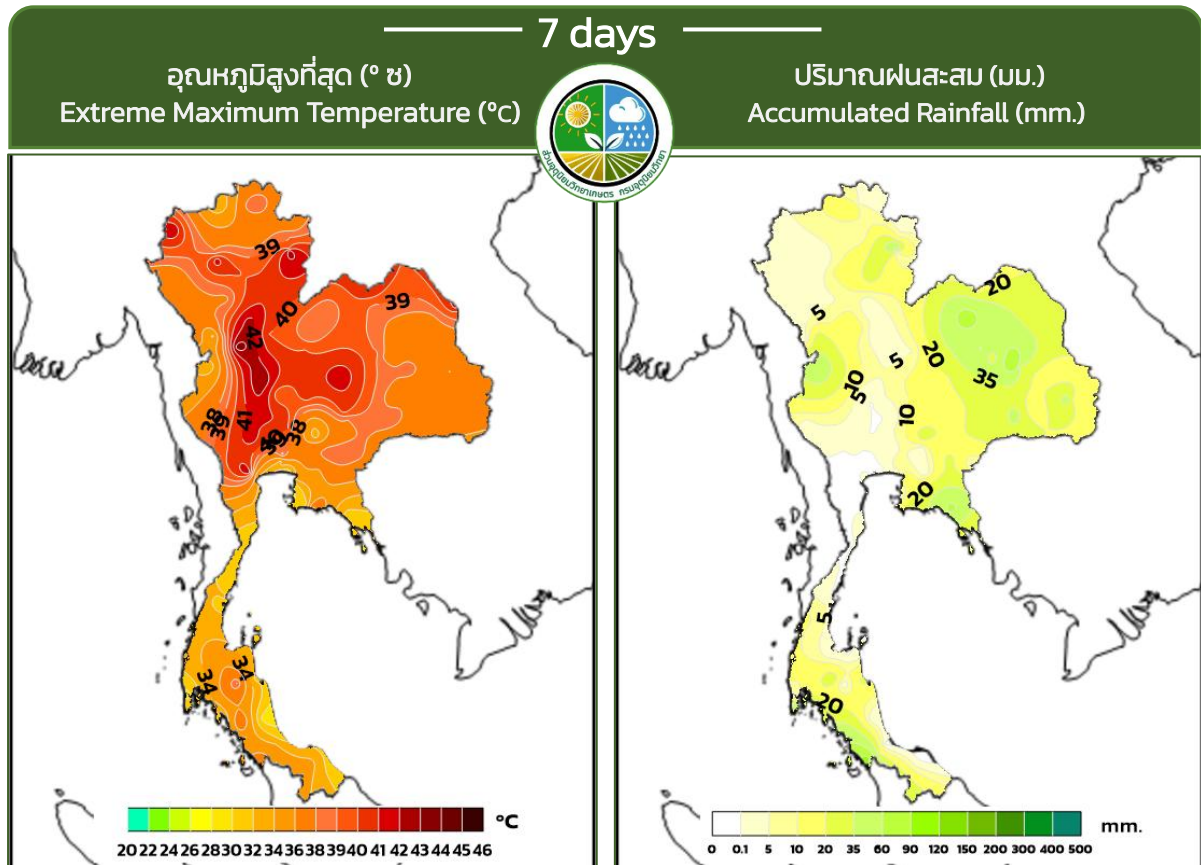


คาดหมายสภาวะอากาศเพื่อการเกษตร

วันที่ 22 – 28 เมษายน 2569

Weekly Weather and Agricultural weather Outlook

April 22 – 28, 2026



HIGHLIGHTS

22 - 28 เมษายน 2569

สัปดาห์นี้ ช่วง 23 – 25 เม.ย 69 ประเทศไทยตอนบน ยังต้องเผชิญกับพายุฤดูร้อน และสภาพอากาศที่ร้อนถึงร้อนจัด จากนั้นสภาพอากาศจะคลายความร้อนอบอ้าวลง ส่วนภาคใต้ฝนเริ่มลดลงในช่วง 24 – 28 เม.ย. 69 ทะเลยังคงมีคลื่นสูงประมาณ 1 เมตร

เกษตรกรควรติดตามพยากรณ์อากาศอย่างใกล้ชิด และเตรียมพร้อมรับมือกับสภาพอากาศที่แปรปรวนในระยะนี้ หากผลผลิตมีความเป็ยขึ้นจากฝน ควรนำมาผึ่งแดดให้แห้งสนิทก่อนจัดเก็บ เพื่อป้องกันปัญหาเชื้อรา

สารบัญ

รายงานอากาศประจำสัปดาห์	2
พยากรณ์อากาศเพื่อการเกษตร	4
ดัชนีทางอุตุนิยมวิทยา	9





รายงานอากาศประจำสัปดาห์

ระหว่างวันที่ 15 - 21 เมษายน 2569

ภาค	อุณหภูมิ (°ซ.)		ปริมาณฝนสะสม (มม.)	จำนวนวันฝนตก เฉลี่ย (วัน)	ความชื้นสัมพัทธ์เฉลี่ย (%) เวลา 07.00 น.
	สูงสุดเฉลี่ย	ต่ำสุดเฉลี่ย			
เหนือ	39.1	23.8	1.0	0	77
ตะวันออกเฉียงเหนือ	38.3	24.7	21.1	1	77
กลาง	38.1	27.2	0.6	0	86
ตะวันออก	35.9	26.7	14.0	1	85
ใต้					
- ฝั่งตะวันออก	36.2	24.8	1.8	1	89
- ฝั่งตะวันตก	35.3	25.7	16.2	3	89

ในช่วง 7 วันที่ผ่านมา มีรายงานฝนตกหนักมากบริเวณจังหวัดสกลนคร และนครราชสีมา ส่วนจังหวัดที่มีฝนตกหนักได้แก่ เลย นครพนม มุกดาหาร กาฬสินธุ์ ขอนแก่น ชัยภูมิ บุรีรัมย์ สุรินทร์ อุบลราชธานี ยโสธร ปราจีนบุรี สระแก้ว ระยอง จันทบุรี ตราด นครศรีธรรมราช ระนอง และพังงา

รายงานปริมาณฝนสูงสุด (รายอำเภอ) ตามภาคต่างๆ และกรุงเทพมหานคร มีดังนี้

ภาคเหนือ	15.6 มม.	ที่ ดอยอ่างขาง อ.ฝาง	จ.เชียงใหม่	เมื่อวันที่ 18 เม.ย. 69
ภาคตะวันออกเฉียงเหนือ	97.0 มม.	ที่ อ.เต่างอย	จ.สกลนคร	เมื่อวันที่ 19 เม.ย. 69
ภาคกลาง	16.0 มม.	ที่ อ.พัฒนานิคม	จ.ลพบุรี	เมื่อวันที่ 17 เม.ย. 69
ภาคตะวันออก	65.9 มม.	ที่ อ.เกาะกูด	จ.ตราด	เมื่อวันที่ 20 เม.ย. 69
ภาคใต้ฝั่งตะวันออก	116.2 มม.	ที่ อ.แว้ง	จ.นราธิวาส	เมื่อวันที่ 17 เม.ย. 69
ภาคใต้ฝั่งตะวันตก	45.1 มม.	ที่ อ.ท้ายเหมือง	จ.พังงา	เมื่อวันที่ 18 เม.ย. 69

หมายเหตุ : กรุงเทพมหานคร ไม่มีรายงานฝน

รายงานอุณหภูมิสูงสุดตามภาคต่างๆ และกรุงเทพมหานคร มีดังนี้

ภาคเหนือ	43.5 °ซ.	ที่ อ.เถิน	จ.ลำปาง	เมื่อวันที่ 17 เม.ย. 69
ภาคตะวันออกเฉียงเหนือ	42.5 °ซ.	ที่ กกช.เลย อ.เมือง	จ.เลย	เมื่อวันที่ 16 เม.ย. 69
ภาคกลาง	42.3 °ซ.	ที่ ต.บัวชุม อ.ชัยบาดาล	จ.ลพบุรี	เมื่อวันที่ 16 เม.ย. 69
ภาคตะวันออก	40.6 °ซ.	ที่ อ.ภินทรบุรี	จ.ปราจีนบุรี	เมื่อวันที่ 16 เม.ย. 69
		และ ที่ อ.สนามชัยเขต	จ.ฉะเชิงเทรา	เมื่อวันที่ 16 เม.ย. 69
ภาคใต้ฝั่งตะวันออก	40.5 °ซ.	ที่ อ.พุนพิน	จ.สุราษฎร์ธานี	เมื่อวันที่ 19 เม.ย. 69
ภาคใต้ฝั่งตะวันตก	37.2 °ซ.	ที่ อ.เมือง	จ.ตรัง	เมื่อวันที่ 19 เม.ย. 69
กรุงเทพมหานคร	38.4 °ซ.	ที่ สนามบินกรุงเทพฯ	เขตดอนเมือง	เมื่อวันที่ 18 เม.ย. 69

เกณฑ์ปริมาณฝน
ปริมาณฝนที่วัดได้ (มิลลิเมตร)

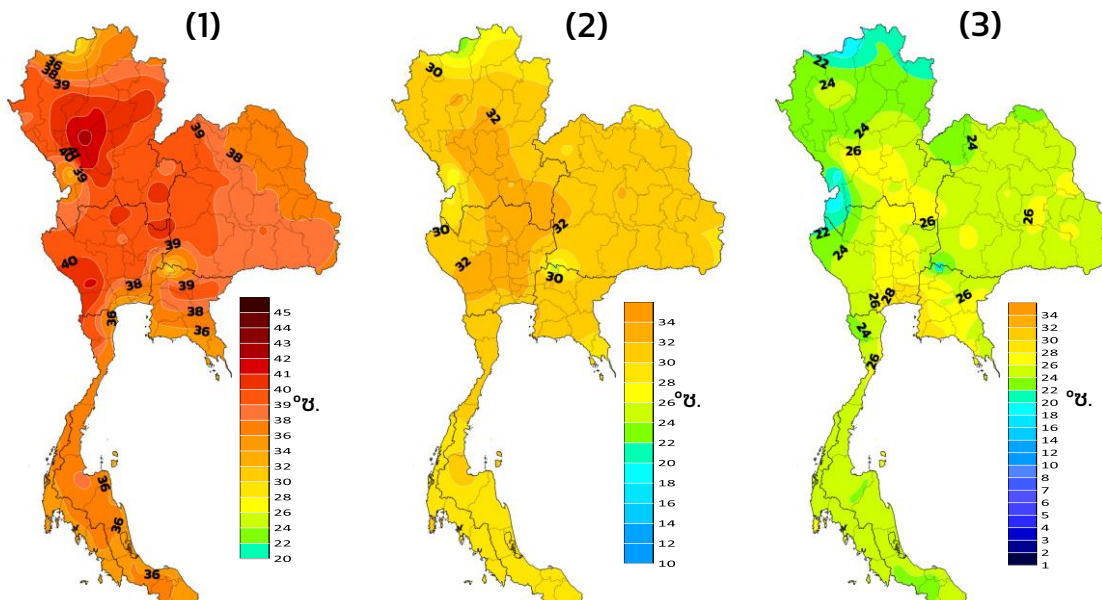
ฝนเล็กน้อย	ฝนปานกลาง	ฝนหนัก	ฝนหนักมาก
0.1 - 10.0	10.1 - 35.0	35.1 - 90.0	มากกว่า 90.0

เกณฑ์อากาศ
อุณหภูมิอากาศ(องศาเซลเซียส)

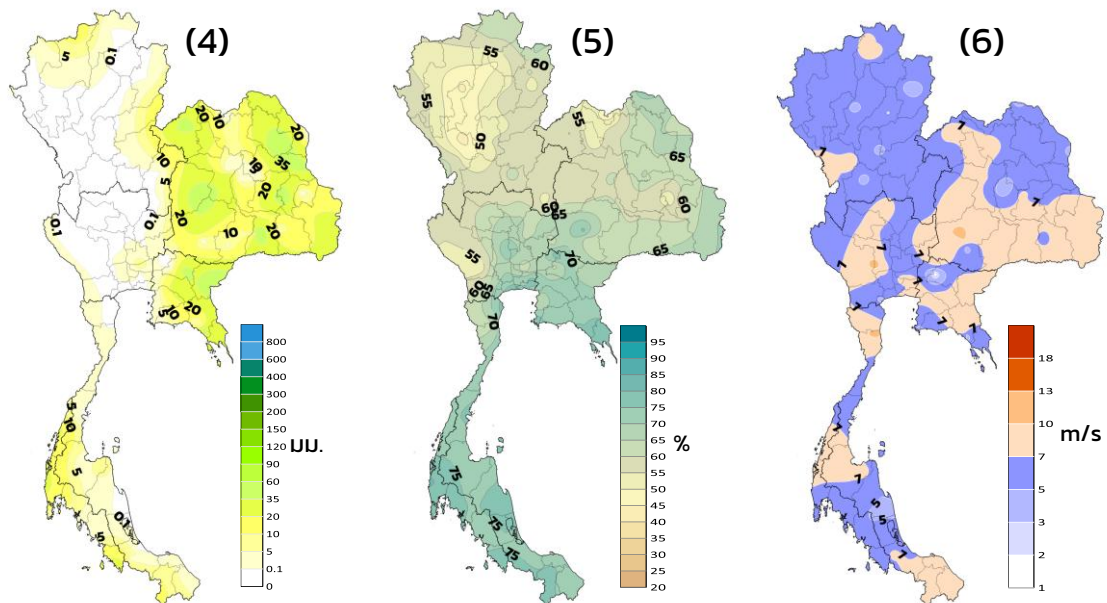
อากาศร้อน
35.0 - 39.9

อากาศร้อนจัด
ตั้งแต่ 40.0 ขึ้นไป





(1)อุณหภูมิสูงสุดเฉลี่ย (2)อุณหภูมิเฉลี่ย (3)อุณหภูมิต่ำสุดเฉลี่ย ระหว่างวันที่ 15 - 21 เม.ย. 69



(4)ปริมาณฝนสะสม (5)ความชื้นสัมพัทธ์ (6)ความเร็วลมสูงสุดเฉลี่ย ระหว่างวันที่ 15 - 21 เม.ย. 69





พยากรณ์อากาศเพื่อการเกษตร

พยากรณ์อากาศเพื่อการเกษตร 7 วันข้างหน้า ระหว่างวันที่ 22 - 28 เมษายน 2569

ลักษณะอากาศทั่วไป

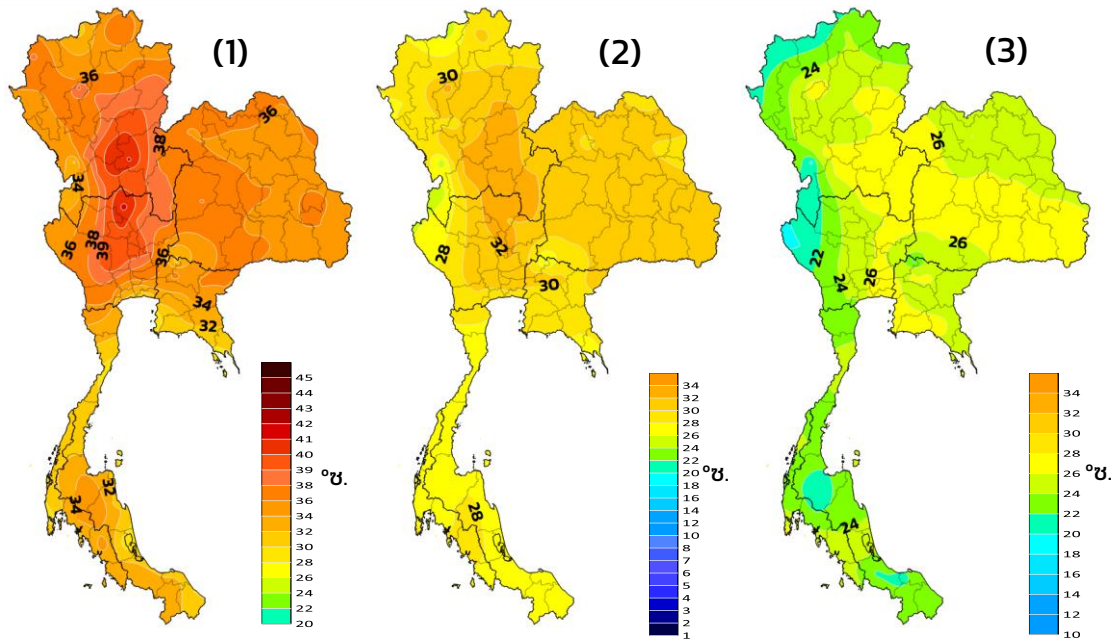
ช่วงวันที่ 23 - 25 เม.ย. 69 ประเทศไทยตอนบนจะเกิดพายุฤดูร้อน และมีอากาศร้อนถึงร้อนจัด ส่วนช่วงวันที่ 26 - 28 เม.ย. 69 ประเทศไทยตอนบนคลายความร้อนลง และยังคงมีฝนฟ้าคะนองเกิดขึ้นบางพื้นที่ สำหรับภาคใต้ ยังคงมีฝนฟ้าคะนองบางพื้นที่ โดยมีอากาศร้อนในตอนกลางวัน เกษตรกรควรดูแลสุขภาพ และเตรียมป้องกันความเสียหายที่อาจเกิดจากพายุฝนฟ้าคะนอง ลมกระโชกแรง ฟ้าผ่า และลูกเห็บตกไว้ด้วย โดยเร่งเก็บเกี่ยวผลผลิตที่พร้อมเพื่อลดความสูญเสียที่อาจเกิดขึ้น

ภาค	ลักษณะอากาศ	อุณหภูมิ (ต่ำสุด-สูงสุด)	สิ่งควรเฝ้าระวัง	คำแนะนำ
เหนือ	23-25 เม.ย. พายุฝนฟ้าคะนอง 20-40% / ลมกระโชกแรง / ลูกเห็บตกบางแห่ง 26-28 เม.ย. ฝนฟ้าคะนอง 10-20%	20 - 42 °ซ.	- กิ่งไม้หักโค่นและผลผลิตร่วงหล่นจากลมกระโชกแรง - ระวัง เพลี้ยไฟ/ราแป้ง - อุณหภูมิสูงเสี่ยงต่อภาวะ Heat Stress ในสัตว์	• ตัดแต่งกิ่งไม้ที่หนาทึบและทำค้ำยันให้กิ่งที่กำลังติดผล • พ่นน้ำพวยช่วงเช้ามืด เพื่อลดอุณหภูมิใบและล้างตัวอ่อน • เปิดพัดลมระบายอากาศในโรงเรือน-มีน้ำดื่มให้เพียงพอ
ตะวันออกเฉียงเหนือ	23-25 เม.ย. พายุฝนฟ้าคะนอง 30-60% / ลมกระโชกแรง / ลูกเห็บตกบางแห่ง 26-28 เม.ย. ฝนฟ้าคะนอง 20-40%	21 - 40 °ซ.	- โรงเก็บผลผลิตเสียหายจากพายุลมแรง - สภาพอากาศเปลี่ยนเร็ว ทำให้ภูมิคุ้มกันสัตว์ต่ำลง - ความชื้นในดินระเหยตัวอย่างรวดเร็ว	• ตรวจสอบความแข็งแรงของโครงสร้างหลังคาโรงเรือน • เสริมวิตามินในน้ำและสังเกตุอาการสัตว์อย่างใกล้ชิด • ใช้วัสดุคลุมดินเพื่อรักษาความชื้นรอบโคนต้นพืช
กลาง	22-23 เม.ย. อากาศร้อนทั่วไป-ร้อนจัดบางพื้นที่ / ฟ้าหวั่นตอนกลางวัน / ฝนฟ้าคะนอง / ลมกระโชกแรง-ตอนล่าง 24-26 เม.ย. พายุฝนฟ้าคะนอง 20-40% / ลมกระโชกแรง / ลูกเห็บตกบางแห่ง 27-28 เม.ย. ฝนฟ้าคะนอง 10-20%	23 - 41 °ซ.	- ระวัง การระบาดของไรแดง / แบคทีเรีย - เสี่ยงต่อโรคลมแดดในคนและสัตว์ - อันตรายจาก พายุฝนฟ้าคะนอง ลมกระโชกแรง	• หลังฝนตก ให้พ่นสารป้องกันเชื้อแบคทีเรียทันที • หลีกเลี่ยงการอยู่กลางแจ้งและดื่มน้ำบ่อยๆ • อยู่ห่างจากต้นไม้ใหญ่และป้ายโฆษณา ขณะเกิดฝนตก
ตะวันออก	23-25 เม.ย. พายุฝนฟ้าคะนอง 20-40% / ลมกระโชกแรง / ลูกเห็บตกบางแห่ง 26-28 เม.ย. ฝนฟ้าคะนอง 10-20% คลื่น < 1 เมตร	23 - 40 °ซ.	- ผลไม้ที่ใกล้สุก ผลอาจแตกจากฝนที่ตก - ค่า pH ของน้ำในบ่อประมงเปลี่ยนรวดเร็ว - ลมแรง ทำความเสียหายแก่สวนผลไม้	• ให้น้ำอย่างสม่ำเสมอเพื่อป้องกันผลแตกยับยั้ง • เปิดเครื่องตีน้ำเพื่อป้องกันการแบ่งชั้นของน้ำหลังฝนตก • ผูกโยงกิ่งและค้ำยันต้น ป้องกันการโค่นล้ม
ใต้				
- ฝั่งตะวันออก	อากาศร้อนในตอนกลางวัน ฝนฟ้าคะนอง 10-30% คลื่น ~ 1 เมตร	23 - 39 °ซ.	- ยางพาราหน้ากรีดอาจเสียหายจากความชื้นและฝน - น้ำจืดไหลสู่กระชังทำให้ความเค็มลดลงจับปล้น	• งดกรีดยางขณะที่หน้ายางเปียกเพื่อป้องกันโรคเปลือกเน่า • ควรเตรียมตาข่ายกันสัตว์หลุดและเฝ้าระวังน้ำขุ่น
- ฝั่งตะวันตก	อากาศร้อนในตอนกลางวัน ฝนฟ้าคะนอง 10-30% / คลื่น < 1 เมตร	24 - 37 °ซ.	- ชะล้างสารอินทรีย์จากหน้าดินลงสู่บ่อเพาะเลี้ยง	• ใส่ปูนขาวหลังฝนตกเพื่อปรับค่า pH ของน้ำให้คงที่

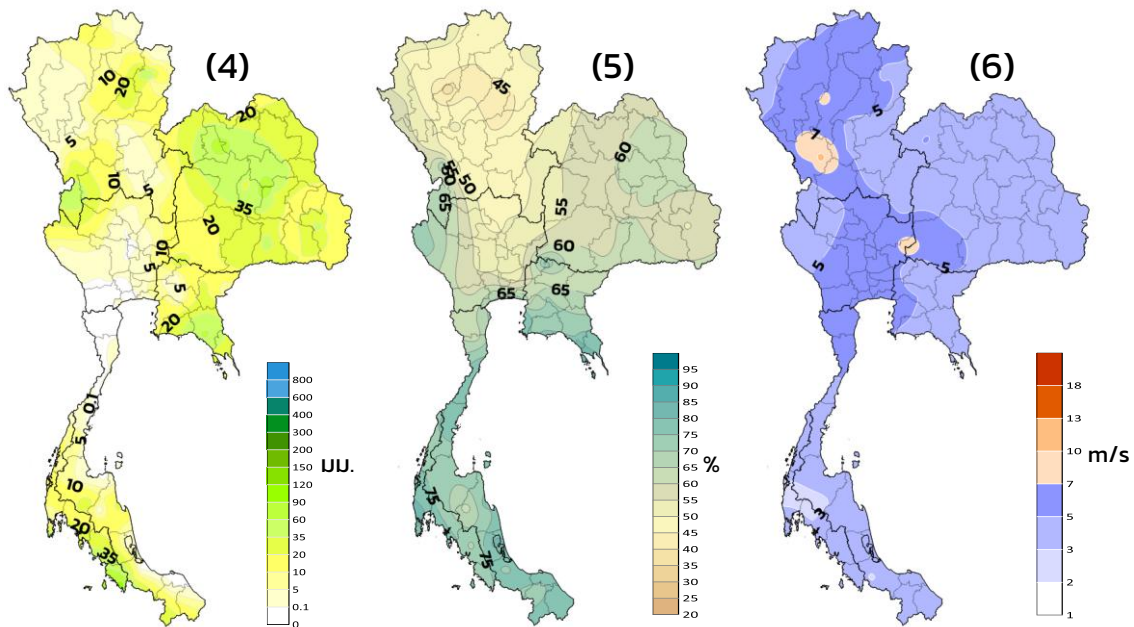




พยากรณ์อากาศเพื่อการเกษตร



(1)อุณหภูมิสูงสุดเฉลี่ย (2)อุณหภูมิต่ำสุดเฉลี่ย (3)และอุณหภูมิค่าสุดเฉลี่ย ระหว่างวันที่ 22 - 28 เม.ย. 69



(4)ปริมาณฝนสะสม (5)ความชื้นสัมพัทธ์เฉลี่ย (6)ความเร็วลมสูงสุดเฉลี่ย ระหว่างวันที่ 22 - 28 เม.ย. 69



คำหมายสารประกอบอุตุนิยมวิทยา ระหว่างวันที่ 22 - 28 เมษายน 2569



สถานี	อุณหภูมิ(°ซ.)		ปริมาณฝน สะสม (มม.)	ความชื้นสัมพัทธ์ เฉลี่ย (%)	ความเร็วลมเฉลี่ย (เมตร/วินาที)	ความเร็วลมสูงสุด (เมตร/วินาที)	
	สูงสุดเฉลี่ย	ต่ำสุดเฉลี่ย					
ภาคเหนือ	แม่ฮ่องสอน	38	21	3	50	5	13
	แม่สะเรียง	35	22	1	57	5	13
	เชียงใหม่	37	23	4	47	5	16
	เกษตรเชียงใหม่	37	24	15	45	5	13
	พะเยา	35	25	5	45	7	12
	เชียงใหม่	35	25	3	45	6	16
	ดอยอ่างขาง	31	20	11	53	5	13
	น่าน	39	26	8	46	5	14
	เกษตรน่าน	37	25	67	49	4	11
	ท่าวังผา	37	24	11	49	5	10
	ทุ่งช้าง	35	22	1	50	5	10
	ลำพูน	39	28	0	37	6	20
	ลำปาง	38	25	13	46	6	17
	เกษตรลำปาง	38	26	11	44	8	19
	เถิน	36	24	4	51	5	18
	แพร่	39	27	24	43	6	22
	อุตรดิตถ์	40	25	1	45	4	13
	สุโขทัย	40	26	20	48	5	13
	เกษตรศรีสัโง	40	26	9	47	5	12
	เขื่อนภูมิพล	37	26	7	47	9	16
	ตาก	38	26	12	50	11	19
	แม่สอด	36	23	0	58	6	15
	อุ้มผาง	32	20	53	70	4	10
	ดอยมูเซอ	32	20	28	68	6	13
	พิษณุโลก	41	27	1	46	4	15
	หล่มสัก	36	26	13	53	5	13
	เพชรบูรณ์	38	27	5	50	5	13
	วิเชียรบุรี	38	27	12	51	5	14
	กำแพงเพชร	39	26	14	45	6	19
	พิจิตร	39	27	4	48	5	16
ภาคตะวันออกเฉียงเหนือ	หนองคาย	38	25	15	57	4	13
	เลย	36	26	30	52	5	13
	เกษตรเลย	36	27	28	52	5	14
	อุดรธานี	35	26	52	57	4	14
	นครพนม	37	25	36	63	4	11
	เกษตรนครพนม	37	26	31	59	4	10
	สกลนคร	35	25	26	62	4	10
	เกษตรสกลนคร	35	25	26	62	4	10
	หนองบัวลำภู	36	25	75	60	4	15
	บึงกาฬ	36	25	17	60	4	13
	มุกดาหาร	35	25	25	63	4	13
	ขอนแก่น	36	26	33	59	5	11
	เกษตรท่าพระ	37	26	60	58	5	9
	โกสุมพิสัย	36	26	23	59	4	9
	กมลาไสย	35	26	71	63	4	8
	อำนาจเจริญ	36	26	12	59	5	12
	ร้อยเอ็ด	36	27	31	61	4	12
	เกษตรร้อยเอ็ด	36	26	90	60	4	9
	ชัยภูมิ	38	26	20	57	5	17
	ยโสธร	36	26	17	60	5	17
	อุบลราชธานี	36	26	15	57	4	9
	เกษตรสว่างวีระวงศ์	36	27	42	54	4	10
	ศรีสะเกษ	36	26	10	59	4	11
	ท่าตูม	35	27	24	60	5	11
	สุรินทร์	36	26	51	61	4	8
	เกษตรสุรินทร์	36	26	26	61	4	9
	นครราชสีมา	36	26	15	56	5	11
	เกษตรปากช่อง	33	25	17	62	8	15
	โชคชัย	36	26	17	61	6	12
	บุรีรัมย์	36	26	23	60	4	10
นางรอง	36	26	27	60	5	13	



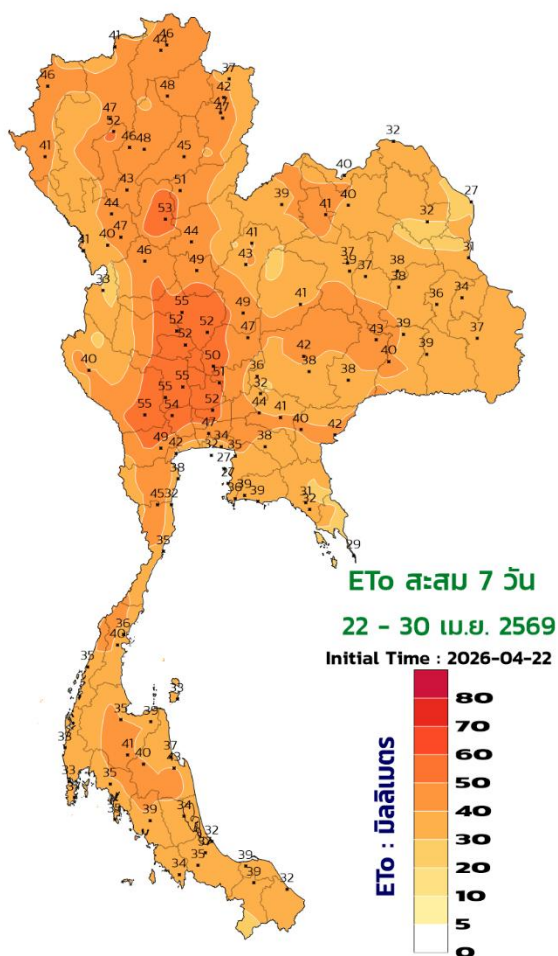


สถานี	อุณหภูมิ (°ซ.)		ปริมาณฝน สะสม (มม.)	ความชื้นสัมพัทธ์ เฉลี่ย (%)	ความเร็วลมเฉลี่ย (เมตร/วินาที)	ความเร็วลมสูงสุด (เมตร/วินาที)		
	สูงสุดเฉลี่ย	ต่ำสุดเฉลี่ย						
ภาคกลาง	นครสวรรค์	41	26	5	47	5	13	
	ตากฟ้า	38	26	5	51	7	11	
	ชัยนาท	40	26	0	50	6	16	
	อุทัยธานี	40	25	0	48	5	14	
	พระนครศรีอยุธยา	39	26	5	51	6	12	
	บัวชุม	38	27	11	52	6	12	
	ลพบุรี	39	26	1	51	6	16	
	สุพรรณบุรี	39	25	0	53	6	15	
	อุทัย	40	25	4	53	6	16	
	สมุทรสงคราม	32	24	0	70	5	11	
	ทองผาภูมิ	35	20	4	71	4	11	
	กาญจนบุรี	39	24	0	57	6	15	
	ราชบุรี	37	24	0	61	5	13	
	กำแพงแสน	38	24	0	57	5	13	
	ปทุมธานี	37	27	2	50	6	12	
	สมุทรปราการ	31	27	2	72	6	11	
	ท่าอากาศยานสุวรรณภูมิ	33	26	9	63	6	13	
	ท่าอากาศยานดอนเมือง	37	27	3	53	6	11	
	ศูนย์ประชุมแห่งชาติสิริกิติ์	33	28	1	63	6	11	
	ท่าเรือคลองเตย	33	28	1	63	6	11	
ภาคตะวันออก	เกษตรบางนา	33	28	1	63	6	11	
	น้ำร่อน สมุทรปราการ	29	28	2	80	7	12	
	นครนายก	31	22	26	76	4	9	
	ปราจีนบุรี	36	26	1	62	4	13	
	กบินทร์บุรี	36	26	14	63	4	15	
	สระแก้ว	36	26	23	64	4	12	
	อรัญประเทศ	36	26	4	64	5	11	
	ฉะเชิงเทรา	33	25	1	70	5	16	
	ชลบุรี	32	27	17	64	6	9	
	แหลมฉบัง	29	27	4	80	7	11	
	เกาะสีชัง	29	28	3	81	7	11	
	พัทยา	38	25	13	46	6	17	
	สัตหีบ	29	27	4	80	6	14	
	ระยอง	31	27	26	76	5	9	
	เกษตรห้วยโป่ง	30	27	25	72	5	8	
	จันทบุรี	31	26	70	74	3	9	
	เกษตรพลิว	30	25	45	80	3	8	
	คลองใหญ่	29	26	5	82	4	12	
	ภาคใต้ฝั่งตะวันออก	เพชรบุรี	32	23	0	71	6	12
		เกษตรหนองพลับ	32	23	0	62	5	10
หัวหิน		32	24	0	68	5	11	
ประจวบคีรีขันธ์		29	26	0	79	6	10	
ชุมพร		31	22	0	75	3	8	
เกษตรสวี		31	23	5	76	3	9	
สุราษฎร์ธานี		34	21	2	71	3	11	
เกษตรกาญจนดิษฐ์		33	23	0	72	4	10	
เกาะสมุย		30	24	0	76	3	7	
พระแสง		35	21	29	67	3	10	
ฉวาง		36	24	0	63	4	10	
นครศรีธรรมราช		31	24	23	78	3	8	
เกษตรบางจาก		32	23	19	73	3	8	
พัทลุง		29	26	3	81	4	10	
สงขลา		30	23	1	76	4	8	
หาดใหญ่		34	22	15	74	3	10	
เกษตรคอหงส์		33	22	0	75	4	11	
สะเดา		34	22	15	76	3	13	
ปัตตานี		32	22	0	77	4	9	
ยะลา		34	22	2	73	4	11	
ภาคใต้ฝั่งตะวันตก	นราธิวาส	30	23	2	80	4	8	
	ระนอง	31	25	12	73	4	8	
	ตะกั่วป่า	30	23	13	80	3	6	
	ภูเก็ต	31	26	48	75	3	6	
	ท่าอากาศยานภูเก็ต	29	25	3	84	4	7	
	กระบี่	34	23	19	75	3	11	
	เกาะลันตา	30	26	32	81	4	7	
	ตรัง	35	24	33	69	3	9	
สตูล	33	24	98	75	4	7		



ปริมาณการใช้น้ำของพืชอ้างอิง (Reference Crop Evapotranspiration: ETo)

ระหว่างวันที่ 22 - 28 เมษายน 2569



- การคำนวณหาปริมาณการใช้น้ำของพืชอ้างอิง เป็นการใช้ตัวแปรทางภูมิอากาศจากแบบจำลองทางคณิตศาสตร์ โดยใช้สูตร Penman Monteith
- หลักการในการคำนวณจะเป็นการหาปริมาณน้ำที่สูญหายไปจากพื้นที่เพาะปลูกที่มีพืชปกคลุมอยู่อย่างทั่วถึง โดยที่ดินจะต้องมีความชื้นอยู่อย่างเพียงพอกับความต้องการของพืชตลอดเวลาและพื้นที่เพาะปลูกนั้นจะต้องมีบริเวณกว้างใหญ่พอที่จะไม่ทำให้การระเหยและการคายน้ำของพืชต้องกระทบกระเทือนจากอิทธิพลภายนอกมากนัก

หมายเหตุ : 1. เป็นผลคำนวณจากค่าตัวแปรที่ได้จากแบบจำลองทางคณิตศาสตร์ เท่านั้น

2. <https://www.fao.org/>

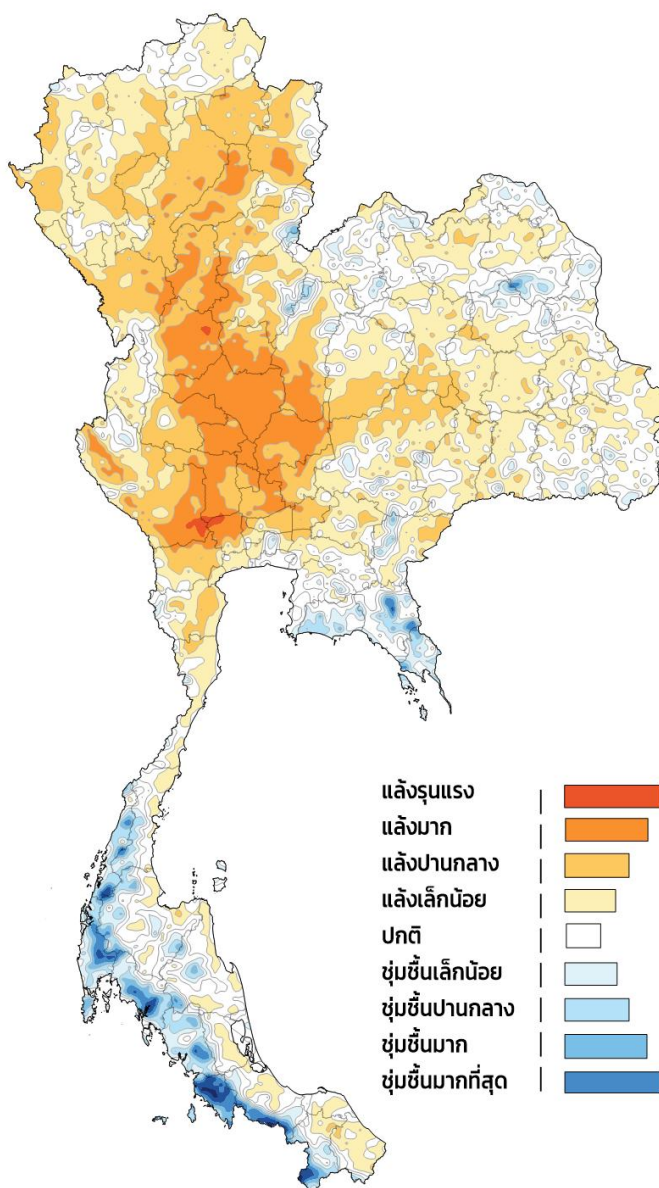




ดัชนีการคายระเหยของปริมาณน้ำฝนมาตรฐาน (Standardized Precipitation Evapotranspiration Index: SPEI)

- SPEI เป็นดัชนีที่ใช้ในการติดตามสภาวะความแห้งแล้งและความชุ่มชื้น โดยคำนวณจากสมดุลของน้ำในบรรยากาศ ซึ่งค่า SPEI ที่ได้จะเป็นตัวเลขบวกลบ โดยมีค่ากลาง คือ 0 (ปกติ)

คาดการณ์ 10 วันล่วงหน้า (21 - 30 เม.ย. 69)

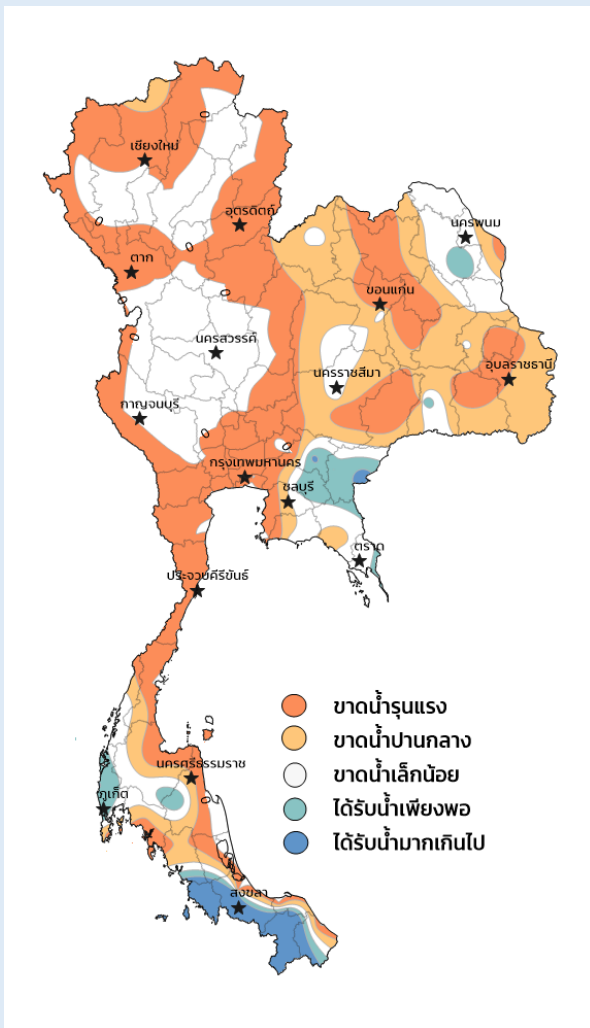




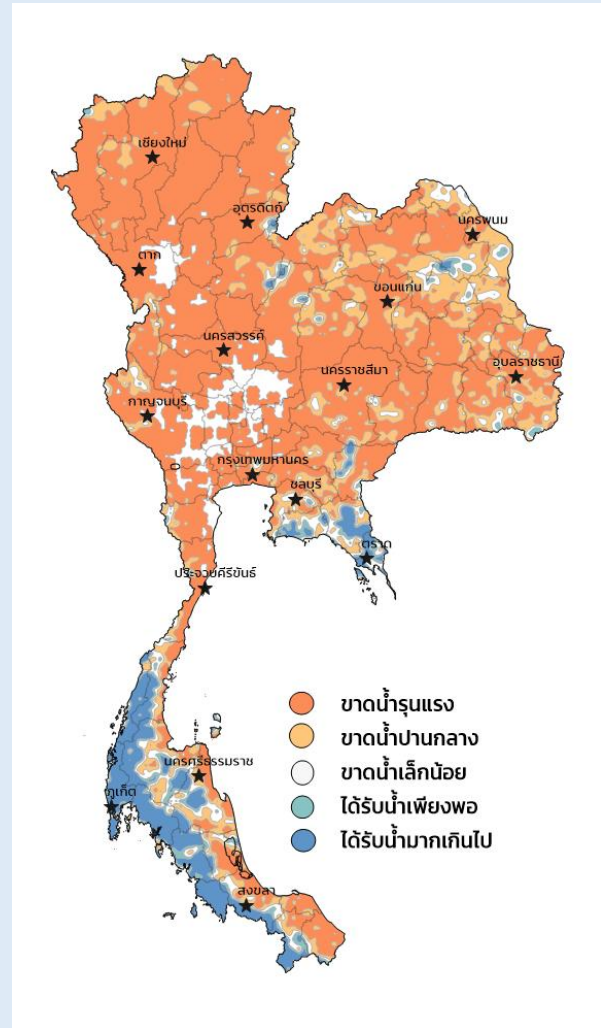
ดัชนีความชื้นที่เป็นประโยชน์ต่อพืช (Moisture Availability Index: MAI)

- MAI คือ ดัชนีที่สะท้อนความสมดุลระหว่าง น้ำที่มีอยู่จริง (ฝน) และ น้ำที่พืชต้องการ (PET)
- ใช้บ่งบอกถึง พืชได้รับน้ำ เพียงพอ / ไม่เพียงพอ ต่อการเจริญเติบโตในช่วง 10 วัน (Decadal)

10 วันที่ผ่านมา (11 - 20 เม.ย. 69)



10 วันล่วงหน้า (21 - 30 เม.ย. 69)



- พื้นที่ส่วนใหญ่ของไทยตอนบนยังวิกฤตกับภาวะขาดน้ำปานกลาง-รุนแรง (สีเหลือง-ส้ม) ครอบคลุมเป็นวงกว้าง ขณะที่ภาคใต้ฝั่งตะวันตก มีสถานการณ์น้ำดีกว่าพื้นที่อื่น โดยปรากฏพื้นที่สีฟ้าถึงน้ำเงินซึ่งสะท้อนถึงเกณฑ์น้ำเพียงพอถึงมากเกินไปชัดเจน
- เกษตรกรพื้นที่สีส้มควรให้น้ำช่วงเช้ามีด-ค่ำและงดใส่ปุ๋ยเพื่อลดการระเหย ส่วนพื้นที่สีฟ้าให้ระบายน้ำป้องกันรากเน่า พร้อมทั้งใช้วัสดุคลุมดินในเขตที่แห้งแล้งเพื่อรักษาความชื้นท่ามกลางอากาศที่ร้อนจัด





แหล่งข้อมูล

- ❖ ศูนย์ภูมิอากาศ กองพัฒนาอุตุนิยมวิทยา
- ❖ ส่วนพยากรณ์อากาศกลาง กองพยากรณ์อากาศ
- ❖ ส่วนพยากรณ์อากาศเชิงตัวเลข กองพยากรณ์อากาศ
- ❖ ศูนย์เทคโนโลยีสารสนเทศ กรมอุตุนิยมวิทยา
- ❖ Global Forecast System (GFS)
- ❖ Food and Agriculture Organization of the United Nations (FAO)

