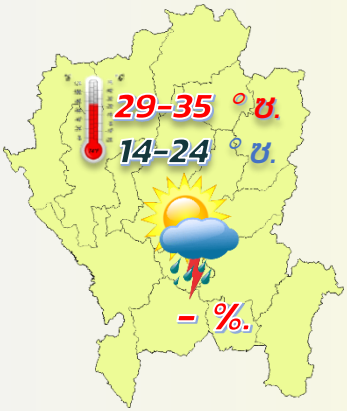


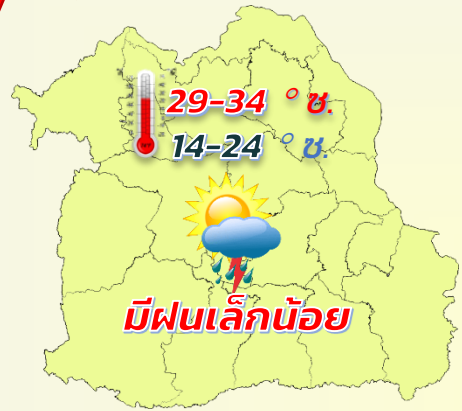


**ลักษณะ
อากาศ**

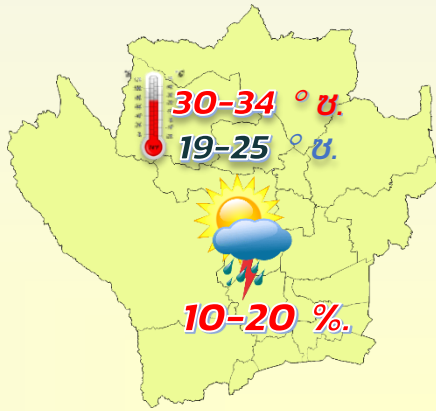
28-29 พ.ย. ประเทศไทยตอนบนมีอากาศเย็นในตอนเช้า ส่วน 30 พ.ย. - 3 ธ.ค. อุณหภูมิสูงขึ้น และมีหมอกในตอนเช้า // ภาคใต้ มีฝนตกหนัก ให้ระวังอันตรายจากฝนตกหนักและฝนที่ตกสะสม //



ภาคเหนือ



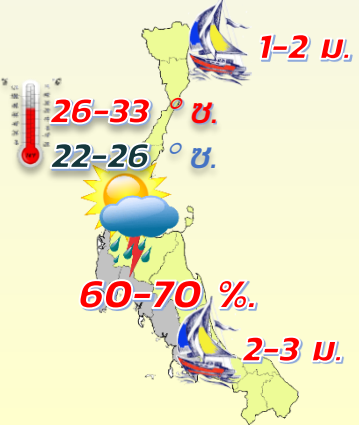
ภาคตะวันออกเฉียงเหนือ



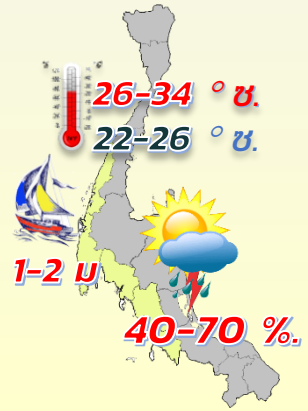
ภาคกลาง



ภาคตะวันออก



ภาคใต้-ออก



ภาคใต้-ตก



สภาวะอากาศที่มีผลกระทบต่อ พืชผัก



คำแนะนำ

ควรเลือกพันธุ์พืชที่ปลูกให้เหมาะสมกับสภาพอากาศ มีแหล่งน้ำที่เพียงพอต่อความต้องการของพืชในแต่ละชนิดที่ปลูก นอกจากนี้ควรเตรียมวัสดุคลุมดินหรือแปลงปลูกเพื่อรักษาความชื้นในดิน เนื่องจากอากาศที่แห้งและแดดจัดในตอนกลางวัน

โรคและแมลงที่ควรต้องระวังอย่างใกล้ชิด โรคที่มีกระบาดในช่วงนี้ส่วนใหญ่จะเป็นโรคพืชที่เกิดจากเชื้อรา เช่น โรคราน้ำค้าง โรคราแป้ง สำหรับแมลงศัตรูพืชที่มักพบการกระบาด เช่น หนอนใยผัก หนอนคืบ เป็นต้น



ควรมีแหล่งน้ำ (ที่เพียงพอต่อความต้องการของพืช)



เลือก ปลูกพืช (ที่เหมาะสมกับสภาพอากาศ)



เฝ้าระวัง โรคและแมลงศัตรูพืช (เพื่อลดความเสี่ยงจากการสูญเสีย)





พยากรณ์อากาศเกษตรเพื่อพืชผัก ระหว่างวันที่ 27 พฤศจิกายน - 3 ธันวาคม พ.ศ. 2566

กระทรวงดิจิทัลเพื่อเศรษฐกิจและสังคม

ฉบับที่ 47/2566

สภาวะอากาศ

ภาคเหนือ ในช่วงวันที่ 28-30 พ.ย.66 อากาศเย็นถึงหนาวในตอนเช้า และอุณหภูมิลดลง 1-3 องศาเซลเซียส กับมีลมแรง อุณหภูมิต่ำสุด 14-21 องศาเซลเซียส อุณหภูมิสูงสุด 29-34 องศาเซลเซียส บริเวณยอดดอยมีอากาศหนาว อุณหภูมิต่ำสุด 6-15 องศาเซลเซียส ลมตะวันออกเฉียงเหนือ ความเร็ว 10-20 กม./ชม. ส่วนในช่วงวันที่ 1-3 ธ.ค.66 อากาศเย็น กับมีหมอกในตอนเช้า และอุณหภูมิลดลง 1-2 องศาเซลเซียส อุณหภูมิต่ำสุด 16-24 องศาเซลเซียส อุณหภูมิสูงสุด 31-35 องศาเซลเซียส บริเวณยอดดอยมีอากาศเย็นถึงหนาว อุณหภูมิต่ำสุด 10-17 องศาเซลเซียส ลมตะวันออกเฉียงเหนือ ความเร็ว 5-15 กม./ชม.

ภาคตะวันออกเฉียงเหนือ ในช่วงวันที่ 28-29 พ.ย.66 อากาศเย็นถึงหนาวในตอนเช้า และอุณหภูมิลดลง 1-3 องศาเซลเซียส กับมีลมแรง อุณหภูมิต่ำสุด 14-21 องศาเซลเซียส อุณหภูมิสูงสุด 29-33 องศาเซลเซียส บริเวณยอดดอยมีอากาศหนาว อุณหภูมิต่ำสุด 11-15 องศาเซลเซียส ลมตะวันออกเฉียงเหนือ ความเร็ว 10-30 กม./ชม. ส่วนในช่วงวันที่ 30 พ.ย. - 3 ธ.ค.66 อากาศเย็นกับมีหมอกบางในตอนเช้า และอุณหภูมิลดลง 1-3 องศาเซลเซียส โดยมีฝนเล็กน้อยบางแห่งส่วนมากทางตอนล่างของภาค อุณหภูมิต่ำสุด 17-24 องศาเซลเซียส อุณหภูมิสูงสุด 30-34 องศาเซลเซียส บริเวณยอดดอยมีอากาศเย็นถึงหนาว อุณหภูมิต่ำสุด 14-18 องศาเซลเซียส ลมตะวันออกเฉียงเหนือ ความเร็ว 10-20 กม./ชม.

ภาคกลาง ในช่วงวันที่ 28-29 พ.ย.66 อากาศเย็นในตอนเช้า และอุณหภูมิลดลง 1-2 องศาเซลเซียส กับมีลมแรง อุณหภูมิต่ำสุด 19-24 องศาเซลเซียส อุณหภูมิสูงสุด 30-33 องศาเซลเซียส ลมตะวันออกเฉียงเหนือ ความเร็ว 10-30 กม./ชม. ส่วนในช่วงวันที่ 30 พ.ย. - 3 ธ.ค.66 อากาศเย็นกับมีหมอกบางในตอนเช้า และอุณหภูมิลดลง 1-2 องศาเซลเซียส โดยมีฝนร้อยละ 10-20 ของพื้นที่ อุณหภูมิต่ำสุด 20-25 องศาเซลเซียส อุณหภูมิสูงสุด 31-34 องศาเซลเซียส ลมตะวันออกเฉียงเหนือ ความเร็ว 10-20 กม./ชม.

ภาคตะวันออก ในช่วงวันที่ 28-29 พ.ย.66 อากาศเย็นในตอนเช้าทางตอนบนของภาค และอุณหภูมิลดลง 1-2 องศาเซลเซียส อุณหภูมิต่ำสุด 21-27 องศาเซลเซียส อุณหภูมิสูงสุด 29-35 องศาเซลเซียส ลมตะวันออกเฉียงเหนือ ความเร็ว 15-35 กม./ชม. ทะเลมีคลื่นสูงประมาณ 1 เมตร ห่างฝั่งคลื่นสูง 1-2 เมตร ส่วนในช่วงวันที่ 30 พ.ย. - 3 ธ.ค.66 มีหมอกบางในตอนเช้า และอุณหภูมิลดลง 1-2 องศาเซลเซียส โดยมีฝนร้อยละ 10-30 ของพื้นที่ อุณหภูมิต่ำสุด 23-27 องศาเซลเซียส อุณหภูมิสูงสุด 31-35 องศาเซลเซียส ลมตะวันออกเฉียงเหนือ ความเร็ว 15-30 กม./ชม. ทะเลมีคลื่นสูงประมาณ 1 เมตร ห่างฝั่งคลื่นสูงมากกว่า 1 เมตร

ภาคใต้ (ฝั่งตะวันออก) มีฝนฟ้าคะนองร้อยละ 60-70 ของพื้นที่ และมีฝนตกหนักบางแห่ง **ตลอดช่วง** ในช่วงวันที่ 27-29 พ.ย.66 ตั้งแต่ จ.สุราษฎร์ธานี ขึ้นมา ลมตะวันออกเฉียงเหนือ ความเร็ว 15-35 กม./ชม. ทะเลมีคลื่นสูง 1-2 เมตร บริเวณที่มีฝนฟ้าคะนองคลื่นสูงมากกว่า 2 เมตร ตั้งแต่ จ.นครศรีธรรมราช ลงไป ลมตะวันออกเฉียงเหนือ ความเร็ว 20-40 กม./ชม. ทะเลมีคลื่นสูง 2-3 เมตร บริเวณที่มีฝนฟ้าคะนองคลื่นสูงมากกว่า 3 เมตร ในช่วงวันที่ 30 พ.ย. - 3 ธ.ค.66 ตั้งแต่ จ.นครศรีธรรมราช ขึ้นมา ลมตะวันออก ความเร็ว 15-35 กม./ชม. ทะเลมีคลื่นสูง 1-2 เมตร บริเวณที่มีฝนฟ้าคะนองคลื่นสูงมากกว่า 2 เมตร ตั้งแต่ จ.สงขลา ลงไป ลมตะวันออก ความเร็ว 20-35 กม./ชม. ทะเลมีคลื่นสูงประมาณ 2 เมตร บริเวณที่มีฝนฟ้าคะนองคลื่นสูงมากกว่า 2 เมตร อุณหภูมิต่ำสุด 22-26 องศาเซลเซียส อุณหภูมิสูงสุด 26-33 องศาเซลเซียส

ภาคใต้ (ฝั่งตะวันตก) ในช่วงวันที่ 27-28 พ.ย.66 มีฝนฟ้าคะนองร้อยละ 60-70 ของพื้นที่ และมีฝนตกหนักบางแห่ง ลมตะวันออกเฉียงเหนือ ความเร็ว 20-35 กม./ชม. ทะเลมีคลื่นสูง 2-3 เมตร ห่างฝั่งคลื่นสูงมากกว่า 3 เมตร ส่วนในช่วงวันที่ 29 พ.ย. - 3 ธ.ค. 66 มีฝนฟ้าคะนองร้อยละ 40-60 ของพื้นที่ อุณหภูมิต่ำสุด 22-26 องศาเซลเซียส อุณหภูมิสูงสุด 26-34 องศาเซลเซียส ลมตะวันออกเฉียงเหนือ ความเร็ว 15-35 กม./ชม. ทะเลมีคลื่นสูงประมาณ 1 เมตร ห่างฝั่งคลื่นสูง 1-2 เมตร บริเวณที่มีฝนฟ้าคะนองคลื่นสูงมากกว่า 2 เมตร

ข้อควรระวัง ขอให้เกษตรกรในภาคใต้ ระวังอันตรายจากฝนตกหนักและฝนที่ตกสะสมซึ่งอาจก่อให้เกิดน้ำท่วมฉับพลัน น้ำป่าไหลหลากได้ สำหรับชาวเรือและชาวประมง บริเวณทะเลอันดามันและอ่าวไทยให้เพิ่มความระมัดระวังในการเดินเรือ โดยเรือเล็กบริเวณอ่าวไทยตอนล่างควรงดออกจากฝั่ง จนถึงวันที่ 29 พ.ย.

สภาวะอากาศที่มีผลกระทบต่อพืชผัก

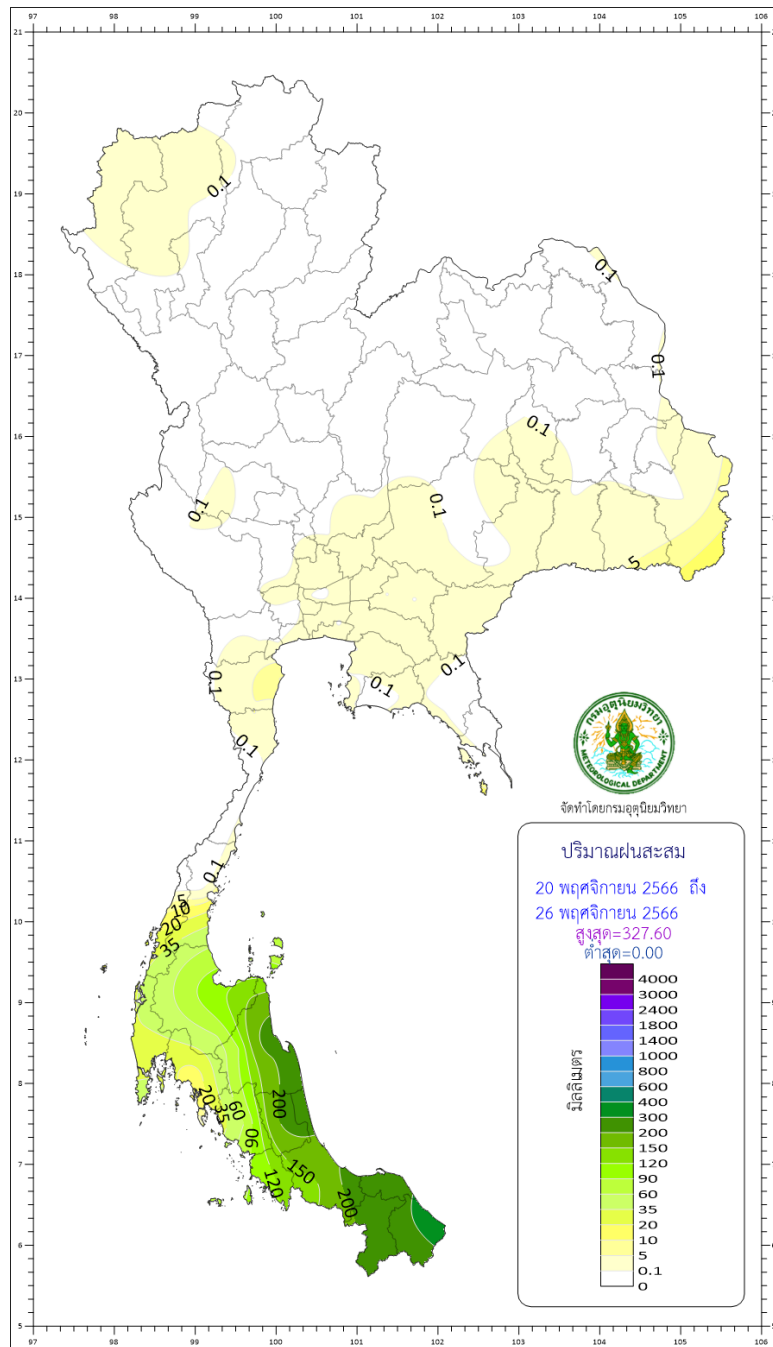
ในช่วงวันที่ 28-29 พ.ย.66 บริเวณประเทศไทยตอนบนมีอากาศเย็นในตอนเช้า กับมีลมแรง ส่วนในช่วงวันที่ 30 พ.ย. – 3 ธ.ค.66 อุณหภูมิจะสูงขึ้น 1-3 องศาเซลเซียส ทำให้มีหมอกในตอนเช้า และมีฝนตกได้บางพื้นที่ เกษตรกรควรดูแลสภาพของต้นองและสัตว์เลี้ยงให้แข็งแรง เนื่องจากอากาศที่เปลี่ยนอาจทำให้เจ็บป่วยได้ นอกจากนี้ควรใช้รถใช้ถนนด้วยความระมัดระวังขณะสัญจรผ่านในบริเวณที่มีหมอก สำหรับภาคใต้จะยังคงมีฝนชุก โดยมีฝนตกหนักบางพื้นที่ส่วนมากทางตอนล่างของภาค ซึ่งอาจก่อให้เกิดน้ำท่วมฉับพลัน น้ำป่าไหลหลากได้ เกษตรกรควรระวังอันตรายและป้องกันความเสียหายจากสภาวะดังกล่าวไว้ด้วยส่วนชาวเรือและชาวประมงควรเพิ่มความระมัดระวังในการเดินเรือ โดยเรือเล็กบริเวณอ่าวไทยตอนล่างให้งดออกจากฝั่งจนถึงวันที่ 29 พ.ย.

สำหรับเกษตรกรที่ปลูกพืชผัก ในช่วงที่มีสภาพอากาศเย็นกับมีหมอกในตอนเช้า และมีฝนได้บางพื้นที่ เกษตรกรควรต้องระวังโรคและแมลงอย่างใกล้ชิด โดยเฉพาะพืชที่อ่อนแอต่อโรคและเสียหายได้ง่าย โดยโรคที่มีระบาดในช่วงนี้ส่วนใหญ่จะเป็นโรคพืชที่เกิดจากเชื้อรา เช่น โรคราน้ำค้าง โรคราแป้ง ส่วนแมลงศัตรูพืชที่มีระบาด เช่น หนอนใยผัก หนอนคืบ เป็นต้น

โรคราน้ำค้างในพืชตระกูลผักกะหล่ำ ตระกูลแตงและผักอื่นๆ เช่น กะหล่ำปลีผักกาด บร็อคโคลี่ คะน้า เมล่อน โหระพา เป็นต้น โรคเหล่านี้มีสาเหตุมาจากเชื้อรา โดยในช่วงอากาศชื้นมักพบการระบาดของโรคนี้ได้บ่อย โรคสามารถเกิดได้ในทุกระยะของพืชผักตั้งแต่เมล็ดงอกจนถึงเก็บเกี่ยว หากสังเกตได้ไ้บจะพบกลุ่มของสปอร์เชื้อราเป็นผงสีเทาเป็นกลุ่ม ๆ ต่อมาจะทำให้เกิดแผลสีเหลืองบนใบกลายเป็นสีน้ำตาล ใบร่วง หากรุนแรงอาจทำให้ใบแห้งตาย ในระยะกล้าจะทำให้ต้นโทรมและตาย โรคราแป้งในพืชตระกูลผักกะหล่ำ ตระกูลแตง พืชผัก ไม้ดอก ไม้ผล เช่น กะหล่ำปลีผักกาด บร็อคโคลี่ แตงกวา เมล่อน มะม่วง เป็นต้น ลักษณะของโรคและอากาศคล้ายๆ กับโรคราน้ำค้าง โรคนี้มีสาเหตุมาจากเชื้อรา โดยพบอาการที่ใต้ใบ และพบกลุ่มราสีขาวคล้ายผงแป้งบริเวณใบ ส่วนแมลงศัตรูพืชที่พบเข้าทำลายพืชผักในระยะนี้ได้แก่ หนอนใยผัก หนอนกระทู้ผัก หนอนกระทู้หอม(หนอนหนังเหนียว) หนอนกระทู้หลอดหอม หนอนเจาะสมอฝ้าย และหนอนผีเสื้อ เป็นต้น

ดังนั้น การเฝ้าระวังป้องกันก่อนเกิดการระบาดจึงสามารถช่วยลดความรุนแรงและไม่ให้เกิดความเสียหายกับพืชและผลผลิต นอกจากนี้เกษตรกรควรเลือกพันธุ์พืชที่ปลูกให้เหมาะสมกับสภาพอากาศรวมทั้งควรมีแหล่งน้ำที่เพียงพอต่อการปลูกพืชในแต่ละชนิด และควรเตรียมวัสดุคลุมดินหรือแปลงปลูกเพื่อรักษาความชื้นในดิน เนื่องจากมีแดดจัดในตอนกลางวัน

ปริมาณฝนสะสม 7 วันที่ผ่านมา
ระหว่างวันที่ 20 - 26 พฤศจิกายน 2566



ส่วนอุตุนิยมวิทยาเกษตร กองพัฒนาอุตุนิยมวิทยา
กรมอุตุนิยมวิทยา